



LE RIAZOIS

N° 78 – NOVEMBRE 2021

Complexe scolaire

L'école route des Monts 4
décrite et dessinée par les élèves
des classes 1-2-3-4 H

Vie à Riaz

Déambulez dans les quartiers
pour vous émerveiller devant
la crèche ou décoration de maison
et votez pour celle vous plaisant
le plus

La vie culturelle reprend
avec concerts et exposition

Deux commerces incontournables
du village

Environnement

Reportage de la journée
« coup de balai »

Jardiner autrement ou lorsque
jardiner rime avec partager
et rencontrer

Toutes les questions à se poser
avant d'adopter un chien

CONTACT

Rue de la Gruyère 60

026 919 88 88

026 919 88 89

commune@riaz.ch

www.riaz.ch

HORAIRE

Lundi

8:30 – 11:30 13:30 – 18:30

Mardi

8:30 – 11:30 Fermé

Mercredi – Jeudi

8:30 – 11:30 13:30 – 16:30

Vendredi

Fermé



SOMMAIRE



MESSAGE DU CONSEIL COMMUNAL	05
MESSAGE DU CONSEIL GÉNÉRAL	07
TRACTANDA DE LA SÉANCE DU CONSEIL GÉNÉRAL	09
ADMINISTRATION	
INFORMATIONS OFFICIELLES	11
ÉCOLES	
COMPLEXE SCOLAIRE	16
RECHERCHE DE COACHS SCOLAIRES	20
SERVICE TECHNIQUE	
PROJETS COMMUNAUX	21
ENTRETIEN DES HAIES	23
LABEL CITÉ DE L'ÉNERGIE	24
LA VIE À RIAZ	
NAISSANCES	25
PROGRAMME DE L'ASSOCIATION VIE À RIAZ	27
ÉPICERIES VILLAGEOISES	29
LA PUÉRICULTURE – UN SOUTIEN PRÉCIEUX POUR LES ENFANTS DE 0 À 4 ANS	33
ENVIRONNEMENT	
JOURNÉE « COUP DE BALAI »	35
CO-JARDINAGE	37
ADOPTION ET ÉDUCATION D'UN CHIEN	39
DÉCHETTERIE À DOMICILE POUR LES SENIORS	43
DIVERS	
BOÎTE À IDÉES	45
NUMÉROS IMPORTANTS	47
HORAIRES DE LA DÉCHETTERIE	47



**Nous sommes proches de vous et de chez vous.
Surtout en cas de pépin.**

Frédéric Pythoud, conseiller en assurances, M 079 693 64 48, frederic.pythoud@mobiliere.ch

Agence générale Bulle

Jacques Yerly

Rue de Gruyères 67, 1630 Bulle

bulle@mobiliere.ch

mobiliere.ch

la Mobilière

VENTE DE BOIS DE FEU

Bernard et Guillaume REMY

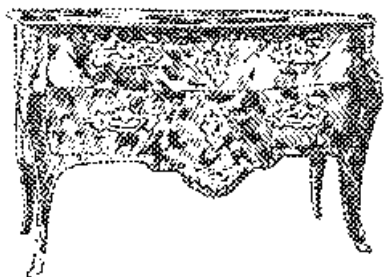
Route des Monts 78

1632 RIAZ

☎ 079 230 5938

☎ 079 590 0577

Livraison à domicile



EMMANUEL ETIENNE **Ébéniste-restaurateur**

**Atelier spécialisé dans la restauration
de mobilier ancien et objets d'art
ANTIQUITÉS**

Impasse des Berges 3A - **1632 RIAZ** - 079 637 69 71



Ouverture du lundi

au vendredi 07.00 h. - 11.45 h.
14.00 h. - 18.30 h.

Samedi 07.00 h. - 11.45 h.
13.30 h. - 16.00 h.

Dimanche 08.00 h. - 11.30 h.

MESSAGE DU CONSEIL COMMUNAL

CATHERINE BEAUD

SYNDIQUE



NOUVELLE LÉGISLATURE – NOUVELLE ÉQUIPE – NOUVELLES IDÉES ET NOUVEAUX DÉFIS

C'est avec enthousiasme et une belle énergie que le Conseil communal a démarré récemment cette nouvelle législature 2021-2026.

En effet, lors de sa séance du 3 mai dernier, la reconstitution du Conseil communal – 4 sortants et 3 nouveaux – s'est passée de manière très constructive et à entière satisfaction de tous les conseillers. La répartition et la composition des dicastères se sont faites dans une franche harmonie et le respect de tous. Au total, ce ne sont pas moins d'une trentaine d'associations intercommunales, d'ententes intercommunales ou de commissions qui ont fait également l'objet de répartitions. Dans ces discussions, chaque membre du Conseil communal a tenu à favoriser l'intérêt de la Commune et de ses habitants avant tout. Ces signes sont très réjouissants et de bon augure pour cette période législative. Aussi, la répartition suivante des dicastères a été retenue :

- En tant que syndique, mes dicastères sont : Autorités et gouvernance (archives et informatique y compris), Bourgeoisie, Finances, Economie et tourisme.
- Monsieur Antonin Charrière a été élu vice-syndic et s'occupe de la Santé, des Affaires sociales et du Personnel (RH).
- Madame Sylvie Bosson conserve ses dicastères composés des Routes, des Transports et mobilité, de la Voirie et du Cimetière.
- Monsieur Wolfram Schuway poursuit avec les dicastères de l'Aménagement du territoire et urbanisme, Constructions et Sécurité publique.
- Madame Anne Favre-Morand a repris les dicastères comprenant les Ecoles et formation (y compris AES) ainsi que les bâtiments y relatifs, le Sport, la culture et les loisirs.
- Madame Sabine Guillet est responsable des dicastères de l'Environnement, l'Eau, l'Energie et développement durable.
- Pour finir, Monsieur Jean-Daniel Bosson s'occupe des dicastères comprenant les Bâtiments communaux non inclus les bâtiments scolaires et des sociétés, les Forêts, l'Agriculture et les parchets communaux, le Feu, les Affaires militaires et la protection civile.

Courant juillet, le Conseil communal a organisé sa toute première journée au vert. L'objectif de

ce moment était de préparer la législature et de réfléchir aux priorités et aux besoins de chaque dicastère. Il serait prématuré de vous présenter aujourd'hui dans le détail les enjeux et défis que nous traiterons au cours des cinq années à venir. Cela dit, plusieurs objets majeurs sont d'ores et déjà connus, notamment dans les domaines suivants :

- Au niveau de l'administration : l'organisation du plan de classement et de l'archivage, ainsi que la digitalisation.
- Au niveau des finances : la mise en œuvre de MCH2 incluant principalement, dans les premières tâches, la mise à jour du plan comptable et la réévaluation du patrimoine financier et administratif.
- Au niveau de l'aménagement : le développement du quartier de Champy Sud, la transformation du bâtiment de la Raiffeisen, la finalisation du site scolaire avec l'ouverture de l'AES à l'automne 2021 et la démolition du bâtiment route des Monts 6 pour rendre plus sûr le chemin des écoliers.
- Au niveau des projets routiers : la réalisation de la traversée de la localité, plus connue sous l'abréviation VALTRALOC et la réalisation de la zone 30 « rue de Saletta ».
- Au niveau de l'environnement : l'assainissement du ruisseau de l'Etrey.

Face à de tels défis, et compte tenu de la capacité financière de notre commune, nous devons sans doute opérer des choix et fixer des priorités. La gestion financière et le contrôle de l'endettement constitueront ainsi un souci permanent du Conseil communal, dans le respect de l'adage « gouverner c'est prévoir ».

Au-delà des aspects présentés ci-dessus, notre vision politique passera aussi par la mise en avant du « vivre ensemble », de la cohésion sociale et du développement durable, thèmes d'actualité. Pour conclure, après ces premiers mois de fonctionnement, tous les membres du Conseil communal ont démontré leur forte motivation à œuvrer dans leur mandat et remercient d'avance la population pour son soutien et sa confiance. Félicitations encore à toutes les conseillères et conseillers généraux pour leur engagement au sein du Législatif de notre commune et à qui nous souhaitons plein de satisfaction dans cette mission.

Le Conseil communal et son administration vous souhaitent un bel hiver et de très belles fêtes de fin d'année !



OUTILLAGE - MÉNAGE - GRILS - PÊCHE

Tél. 026 912 71 22

Fax 026 912 85 30

Grand-Rue 5

1630 Bulle

E-mail: info@morard-quincaillerie.ch

Site: www.morard-quincaillerie.ch

#RIAZLIFE CHALLENGE

Afin de dynamiser ce bulletin communal,
nous vous proposons un challenge photo.

Il s'agit de nous envoyer vos plus belles photos du village
en qualité HD (300dpi ou supérieur, max 10 MB)
au format JPEG.

Les meilleures images seront sélectionnées pour figurer
sur la page de couverture du bulletin communal.

**Pour participer au challenge, envoyez-nous
vos images à riazois@riaz.ch avec la mention :
#riazlife challenge**

Nous nous réjouissons de recevoir vos paysages,
scènes de vie, et autres chefs-d'oeuvre !

N'hésitez pas à nous contacter
pour tout complément d'information.

MESSAGE DU CONSEIL GÉNÉRAL

FRÉDÉRIC BLANC

PRÉSIDENT



NOUVEAU DÉPART

Cette deuxième législature de notre Conseil général a démarré avec un grand nombre de nouveaux arrivants. En effet, seuls 9 membres sont issus de la précédente équipe auxquels on peut y ajouter 2 membres passés à l'Exécutif. Ce renouvellement se traduit par un conseil plus féminin, mais surtout plus jeune. Il n'est pas encore assez représentatif de la population riazoise, mais au-delà des statistiques, c'est bien la motivation et l'engagement des membres présents qui comptent. Et sur ce point-là, je suis persuadé que nous avons tout ce qu'il nous faut pour faire de cette législature une réussite.

Une nouveauté à partir de cette année, des commissions permanentes qui seront formées de membres du Conseil général et de citoyens. Ceci doit permettre de compléter nos rangs avec des compétences spécifiques sur des sujets comme l'encadrement des seniors ou la durabilité. J'attends avec impatience de pouvoir former ces commissions et de les voir commencer leur travail.

Nouvelles infrastructures scolaires et routières

Le chantier de la nouvelle école arrive à son terme et nous permettra d'organiser enfin une inauguration en bonne et due forme. C'est une énorme chance pour nos enfants de pouvoir profiter d'un outil d'apprentissage tel que celui-ci. Il s'agira ensuite d'aménager les alentours, à la route des Monts 6

par exemple, immeuble qui a été racheté par la Commune afin de développer la zone.

La traversée de Riaz est l'un de nos prochains grands défis en termes d'aménagement. Et en parallèle, dans la continuité des dernières années, l'aménagement des quartiers résidentiels avec de nouvelles zones 30 km/h l'est aussi. D'ailleurs il n'est pas une séance du Conseil général sans que l'aménagement des routes ne soit évoqué. Ceci nous montre l'importance du sujet et la détermination des membres de faire entendre la voix du peuple. Malheureusement, il est utopique de vouloir contenter tous les utilisateurs de nos routes. En revanche, il est de notre devoir d'être attentifs à tous les avis et de faire avancer ceux qui font du sens.

La suite

Parmi les changements et nouveautés qui ont éclos ou sont sur le point de l'être, j'aurais pu également citer les nouveaux règlements communaux fraîchement acceptés ou le nouveau système de comptabilité MCH2. Les sujets ne manquent pas. Et je ne peux que me réjouir de voir avancer ces projets et surtout que nous en récoltions les fruits !

J'espère vous voir nombreux lors de nos séances du Conseil général ou lors des prochaines manifestations dans le village. Restez vigilants face à la pandémie et prenez soin des vôtres.



le Plaisance

Café - Restaurant

Yvan Ecoffey
Rue de la Saletta 10
1632 Riaz

Authentic

COIFFURE


Dames • Enfants • Messieurs

Fabienne Roch
Fabienne Oberson

Xavier de Poret 11

026 913 73 33

1632 Riaz



EGGER TERRASSEMENT

Aménagement extérieur • Fouille • Drainage
Démolition • Déneigement • Salage
Balayage • Peinture

Jean-Sébastien Egger
079 659 52 04
1630 Bulle
info@eggerterrassement.ch

www.eggerterrassement.ch

Hélène Castella

Rue Saletta 56 – 1632 Riaz
Tél. 079 344 99 08
azalee.reflexo@gmail.com

Agréée RME assurance complémentaire
Tarif spécial personnes sans assurance
complémentaire



www.azalee.reflexo.ch

Réflexothérapeute diplômée
Diététicien CFC
Aromathérapie
Diapason Hz planétaire
Réflexologie
Sur le corps – pieds – mains –
tête – visage – dos – pavillon
de l'oreille



CHAUFFAGE À DISTANCE



La force d'une région
www.gruyere-energie.ch

**Nous vous aidons à trouver
des solutions sur-mesure
et à obtenir les subventions
existantes !**

OPTEZ POUR LE CHAUFFAGE À DISTANCE ET RELAXEZ-VOUS !
Gain de place - Simplicité d'utilisation - Coûts maîtrisés



GESA
GRUYÈRE ÉNERGIE SA

Retrouvez toutes nos offres sur :
www.gruyere-energie.ch
Contact: T +41 26 919 23 23
office@gruyere-energie.ch





**COMMUNE DE
RIAZ**

CONVOCATION

Le Conseil général de la Commune de Riaz est convoqué en séance le

**Mardi 7 décembre 2021 à 20.00 heures,
à la salle polyvalente, à la route des Monts 14.**

Tractanda

1. Procès-verbal de la séance du Conseil général du 21 septembre 2021 – approbation.
2. Règlement concernant les indemnités du Conseil général – approbation.
3. Budgets 2022
 - 3.1 Budget des investissements – présentation
 - 3.1.1 Réorganisation des archives communales – crédit d'engagement – approbation
 - 3.1.2 Travaux de rénovation du bâtiment administratif et locatif à la rue de la Gruyère 60 – crédit d'engagement – approbation
 - 3.1.3 Travaux de rénovation du bâtiment à la rue Hubert-Charles 12 – crédit d'engagement – approbation
 - 3.1.4 Réfection de la route de Champ-Jordan – crédit d'engagement – approbation
 - 3.1.5 Réfection du chemin des Collonges – crédit complémentaire – approbation
 - 3.1.6 Création d'un nouveau collecteur secteur St-Michel – crédit d'engagement – approbation
 - 3.2 Budget de fonctionnement – présentation
 - 3.3 Budgets de fonctionnement et des investissements – vote final.
4. Dissolution de l'association intercommunale pour les EMS de la Gruyère – approbation.
5. Election des membres de la commission énergie et développement durable.
6. Election des membres de la commission Senior+.
7. Postulat de Mesdames Isabelle Monney-Savary et Cindy Murith « Mise à disposition gratuite des protections hygiéniques » – décision de transmission au Conseil communal.
8. Divers.

La séance sera publique sur inscription, sous réserve des éventuelles nouvelles mesures sanitaires, auprès de l'administration communale par le biais de l'adresse e-mail commune@riaz.ch ou par téléphone au 026 919 8888. Les places seront limitées et seront attribuées selon l'ordre d'arrivée des inscriptions.

Le Bureau du Conseil général

N. B. Tous les documents y relatifs peuvent être consultés à l'administration communale durant les horaires d'ouverture.



OBERSON

MENUISERIE | ÉBÉNISTERIE | AGENCEMENT | RIAZ

026 912 65 51 | MENUISERIE-OBERSON-RIAZ.CH | 079 325 85 38

LIVRAISON



INSTALLATION



REPARATION



VITOGAZ



CUIRE



GRILLER



CHAUFFER

Rue de l'Industrie 11 - 1632 Riaz - Tél. 026 913 15 00 - Fax 026 913 15 05
Lundi - vendredi 7h15 - 11h45 et 13h15 - 17h30 / SA FERMÉ



pharmacieplus
de riaz

Aromathérapie

Homéopathie

Phytothérapie

NOUVEAU

Ouvert non-stop toute la journée!

Lundi-vendredi: 08h00 – 18h30

Samedi: 08h00 – 16h00

Livraisons gratuites à domicile

T. 026 912 62 62

Céline Privet

Rue de la Gruyère 73
1632 Riaz

026 912 17 67

floriaz@websud.ch

Lundi à vendredi 08h00 – 12h00 13h30 – 18h30

Samedi 08h00 – 12h00 13h30 – 16h00

Dimanche 10h00 – 12h00

F L O R I A Z

LES INFORMATIONS OFFICIELLES

M^{me} Lahna Horner

En août 2018, Madame Lahna Horner a commencé sa formation d'employée de commerce avec maturité professionnelle.

Durant ses trois ans d'apprentissage, elle a acquis des compétences dans chaque secteur de notre administration.

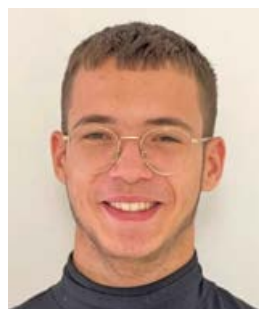


En juillet 2021, Madame Lahna Horner a obtenu son CFC et sa maturité professionnelle.

Nous lui souhaitons plein succès pour sa nouvelle formation en marketing et communication débutée en septembre 2021.

NOUVEL APPRENTI M. Rodrigo Oliveira Teixeira

Le départ d'une apprentie formée annonce l'arrivée d'un nouvel apprenant...



Monsieur Rodrigo Oliveira Teixeira a entamé sa formation d'employé de commerce en août 2021. Durant sa 1^{re} année, il se formera à la réception et au contrôle de l'habitant.

Nous lui souhaitons beaucoup de satisfaction dans ce début de vie professionnelle.

Déménager confortablement depuis chez vous !

Avec le nouveau service électronique d'annonce de déménagement, vous pouvez annoncer votre déménagement dans chaque canton de Suisse en une seule étape. Les actes d'origine sont automatiquement échangés entre les cantons/communes si nécessaire.

Cette solution, qui s'appelle *eDéménagement*, vous permet d'annoncer facilement un changement de domicile, si votre commune de départ propose déjà ce service. Si vous quittez une commune affiliée à *eDéménagement* pour vous installer dans une commune qui n'offre pas encore ce service, vous pouvez malgré tout enregistrer votre déménagement en ligne. Le système indiquera en cours de procédure si *eDéménagement* est proposé ou non dans votre commune actuelle.

Comment procéder ?

1. Aller sur le site internet de votre commune.
2. Sélectionner le menu *eDéménagement* et prendre connaissance de sa description.
3. Se connecter au guichet virtuel, créer votre compte au besoin.
4. Compléter le formulaire sur le guichet virtuel et, en cas de besoin, inclure en pièces jointes les documents ou copies demandés.



VACANCES DE FIN D'ANNÉE – FERMETURE DU SECRÉTARIAT

L'administration communale sera fermée du **24 décembre 2021 au 7 janvier 2022**.

La reprise aura lieu le 10 janvier 2022 dès 8 h 30

Piller & Kratter sa



CHAUFFAGE
SANITAIRE
TOITURES ISOLÉES
COUVERTURE / FERBLANTERIE
ÉTANCHÉITÉ

1632 Riaz 026 / 912 98 04



CONCEPT IMMOBILIER

Fred Varenne
079 474 64 09
www.concept-immobilier.ch



POUR VENDRE AU JUSTE PRIX
Villa, appartement, terrain

FRED VARENNE
Indépendant, expert en Gruyère
depuis + 10 ans

REACTIF, EFFICACE, DISCRET
Collaboration/vente dès Frs 5'900.-

Rue de Vevey 8, 1630 Bulle, info@concept-immobilier.ch

BON POUR UNE ESTIMATION OFFERTE *

CARTES JOURNALIÈRES CFF

Profitez des **quatre cartes journalières CFF** pour découvrir la Suisse en utilisant le train, le bus ou le bateau.

Tarif 2022, inchangé: CHF **44.00 l'unité**

Réservation

☎ 026 919 8888 ou ✉ commune@riaz.ch

Contrôlez les disponibilités sur le site
www.surgarcube.ch

Carte à tarif réduit

En téléphonant la veille une demi-heure avant la fermeture ou le jour même, nous vous vendons la carte journalière au prix sacrifié de CHF 25.00 l'unité.



UN RÉSEAU ENCORE
PLUS DENSE ET EFFICACE

NOUVEAUX HORAIRES ET PRESTATIONS DÈS LE 12 DÉCEMBRE 2021

Découvrez-les sur tpf.ch/nouveautes

tpf.ch 

IMPRESSION NUMÉRIQUE, OFFSET

Nous imprimons/découpons aussi en grand format !

**Affiches, posters, bâches, roll-up, papier peint personnalisé,
banderole tissus, autocollants, toile canvas...**

Le tout avec une encre latex à base d'eau sans odeur ni émanation de solvants !



Prenez le temps de comparer !
Demandez une offre ! C'est sans engagement...

NOUS IMPRIMONS TOUS VOS FICHIERS ! ILLUSTRATOR, CORELDRAW, INDESIGN, PDF...

Chemin Pauvre-Jacques 36, 1630 Bulle – 026 912 50 65
www.toprint-bulle.ch – info@toprint-bulle.ch

COMMISSION SENIOR+

La commune se doit d'actualiser sa politique en faveur des aînés conformément à l'art. 4 de la loi sur les seniors (LSen). Afin de répondre à cette exigence légale, le Conseil communal et la commission de la culture, des sports et des générations invitent toute personne intéressée à intégrer la commission Senior+. Celle-ci sera composée de conseillers généraux, de seniors et de professionnels de la santé et de l'action sociale.

Ensemble, ils mettront tout en œuvre pour atteindre les 3 objectifs de la politique fribourgeoise :

- Intégration
- Autonomie
- Reconnaissance des besoins et valorisation des compétences des seniors.

Pour tout renseignement complémentaire, prendre contact avec l'administration communale 026 919 8888 ou M. Antonin Charrière, conseiller communal, responsable des affaires sociales antonin.charriere@riaz.ch.

Le Conseil communal remercie d'avance les personnes qui se porteront volontaires pour apporter un regard différent dans cette commission.



L'app iGruyère

Plus besoin de rechercher l'information, laissez-la venir à vous.

- La déchetterie est fermée ?
- Un nouvel emploi à la commune ?
- Des nouveaux lieux de vaccination ?
- Des risques d'inondation ?
- La route est détournée ?

Recevez toutes les dernières informations communales grâce à iGruyère !

Téléchargez dès maintenant iGruyère !

App Store Google Play



Nous recherchons des

**Accueillant(e)s
en milieu familial**

Aimeriez-vous accueillir et partager du temps avec des enfants ?

Nous vous offrons :

Un travail à votre domicile (3 à 5 jours/semaine)

Une formation obligatoire en cours d'emploi

Un salaire horaire en fonction des heures d'accueil

Contactez-nous sans plus attendre pour obtenir des renseignements complémentaires.

026 / 912 33 65

gruyere@accueildejour.ch

www.accueildejour.ch/gruyere

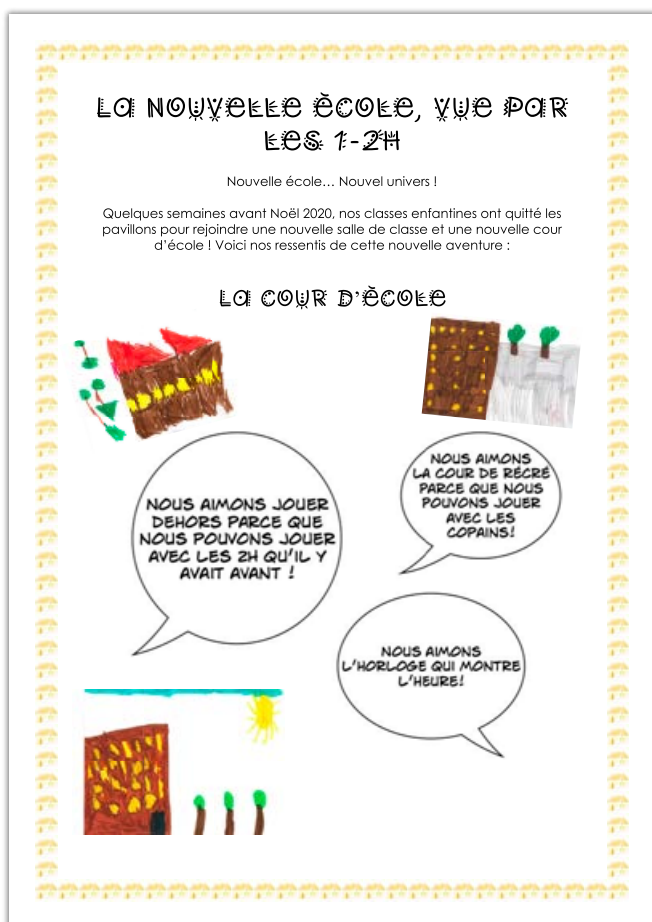
ÉCOLES

ÉCOLE PRIMAIRE – ROUTE DES MONTS 4



En août 2021, les élèves et enseignants ainsi que l'accueil extrascolaire se sont approprié les nouveaux locaux de la deuxième partie de la construction.

Les élèves nous délivrent leurs impressions :

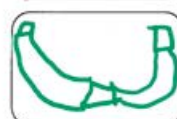
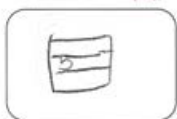
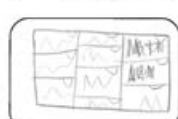
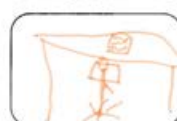
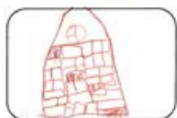
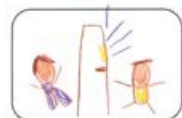


Dans mon école, j'aime...

Les 3H

Dans mon école, j'aime...

Les 3H



BOULANGERIE
GRANGIER

1630 BULLE
1632 RIAZ
1635 LA TOUR-DE-TRÈME

Tél. 026 912 74 50
Tél. 026 912 83 06
Tél. 026 912 22 34

Dans mon école j'aime...

la grandeur de la classe.

ma classe car elle est jolie.

la classe car elle est plus grande.

la cour d'école car elle est plus grande.

Dans mon école j'aime...

les murs parce qu'ils sont en bois.

le tableau car il est interactif.

les lampes parce qu'elles sont jolies.

la cour d'école parce qu'il y a de la place.

la cour parce que c'est grand.

la cour de l'école et la salle de bricolage.

Dans mon école j'aime...

la place et l'espace dans la cour d'école.

la cour de récréation qu'elle est plus grande.

dessiner sur le tableau parce qu'on peut dessiner.

l'espace dans le bâtiment

parce que c'est grand.

la salle de bricolage parce que

il y a moins à marcher pour aller

Dans mon école j'aime...

la salle de bricolage car j'aime bricoler.

les couloirs parce qu'ils sont plus éloignés.

la cour parce qu'elle est plus grande.

ma salle de bricolage car elle est immense.

salle de bricolage parce qu'il y a de la place.

Dans mon école, j'aime...

les murs en bois et en briques

la cour de récréation parce
qu'elle est grande.

le bois parce que c'est clair.

le tableau parce qu'on peut
projeter.

les décorations.

Dans mon école, j'aime...

être à côté de l'autre.

classe de 4H.

les murs en bois et le sol en bois.

le tableau

le bois parce qu'il est beau.

la cour de récréation

Dans mon école, j'aime...

le tableau parce qu'on peut
dessiner dessus avec le doigt.

les murs parce qu'ils sont polis

tout ce qui est en bois.

les fenêtres parce qu'on a une
belle vue.

que ma classe soit grande.

les murs en bois.

Dans mon école, j'aime...

les murs en bois.

écrire les lettres avec le doigt sur
le tableau

les murs parce qu'on peut
mettre des dessins.

la grandeur des vestiaires

le terrain de foot.



RECHERCHE DE COACHS

Si vous avez

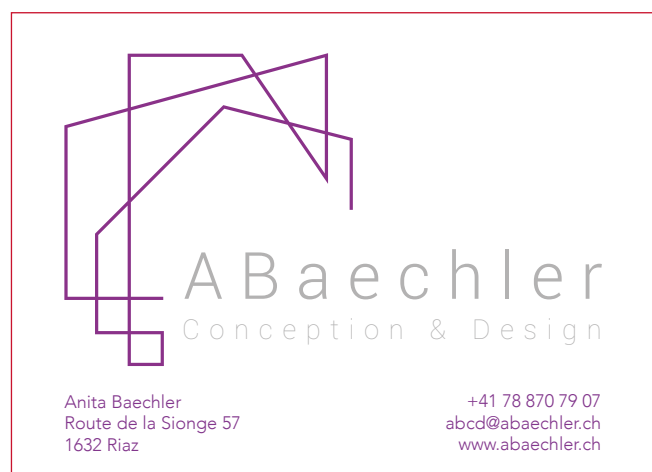
- de l'intérêt pour la sécurité des élèves sur le chemin de l'école
- le sens pédagogique
- le contact facile avec les enfants
- de la disponibilité
- et une bonne élocution en français

Venez rejoindre l'équipe de coachs scolaires. Vous bénéficierez d'une formation donnée par la police cantonale.

Pour tout renseignement complémentaire, téléphonez au 026 919 8888.

Adressez votre candidature à
Administration communale
Rue de la Gruyère 60
1632 Riaz

ou par courriel commune@riaz.ch



SERVICE TECHNIQUE

TRAVAUX RÉALISÉS ET PROJET EN COURS

BÂTIMENTS

Rénovation du bâtiment existant



Rue de la Gruyère 56
Etat – Projet en cours

Démolition et aménagement d'une place communale

Route des Monts 6
Etat – Avant-projet en cours



ROUTES

Réfection du passage supérieur

Route des Monts
Etat – Terminé



ValTraLoc

Etat –
Etude de faisabilité
terminée
Publication de l'appel
d'offres – Terminée
Analyse des offres en cours



ENVIRONNEMENT

Réfection conduite d'eau potable



Route de Corbières
Etat – Terminé

Mise en séparatif du secteur Rietta-Maxime- Clerc

Ruelle de la Rietta/
Ruelle Maxime-Clerc
Etat – Terminé



Site contaminé des Epessoux

Etat – Investigation en cours



ECOENERG

installations électriques
installations photovoltaïques
assainissements énergétiques

Rue de la Gruyère 49 - RIAZ

www.econerg.ch

FREDERIC SCHNEIDER
079 653 51 74

CHRISTOPHE PUGIN
079 446 97 19

RTE DE SAUSSIVUE 94
1663 GRUYERES

INFO@PUGIN-SCHNEIDER.CH
WWW.PUGIN-SCHNEIDER.CH

PUGIN SCHNEIDER

POUR TOUS VOS TRAVAUX
DE MENUISERIE-AGENCEMENT, CHARPENTE,
RENOVATIONS. REPARATIONS...

«CONFIEZ-NOUS VOS ENVIES. NOUS LES REALISERONS»

ENTRETIEN DE VOS HAIES

Une question de sécurité et de responsabilité

Les haies et plantations peuvent masquer les visibilité aux accès et dans les carrefours et peuvent être un facteur aggravant en cas d'accident.

Vous n'êtes peut-être pas forcément conscient d'être dans l'illégalité, mais en tant que propriétaire, votre **responsabilité** peut être engagée en cas d'accident, même entre tiers.

A cet effet, nous souhaitons vous rappeler les règles qui doivent être respectées. Les propriétaires peuvent se renseigner auprès des professionnels pour s'assurer que les aménagements en bordure de parcelle ne gênent pas les visibilité. Le service technique de la commune de Riaz se tient également à disposition pour fournir des explications complémentaires.

Taille des haies

Base légale

Loi sur les routes art. 94

- Sur les tronçons rectilignes, les branches des haies vives doivent être distantes **d'au moins 1.65 m du bord de la chaussée** le long des routes publiques. Elles doivent être taillées chaque année, **avant le 1^{er} novembre**.
- Elles ne doivent pas s'élever à **plus de 90 cm** au-dessus du niveau de la chaussée.
- Dans les courbes et à leur approche, les plantations sont interdites à l'intérieur des limites de construction lorsqu'elles constituent un obstacle pour la visibilité des usagers.

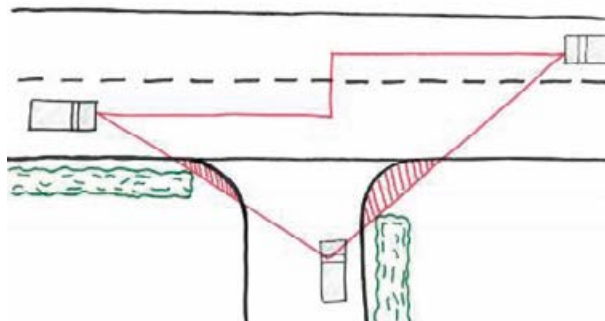
Visibilité aux carrefours et accès

Base normative

VSS 40 273 a

- Un cône de visibilité est défini en tenant compte de différents facteurs (vitesse, type de carrefours, trottoir)
- Dans ce cône de visibilité, **le champ de vision doit être libre de tout obstacle sur une hauteur comprise entre 0.6 et 3 m mesurée au-dessus de la chaussée.**

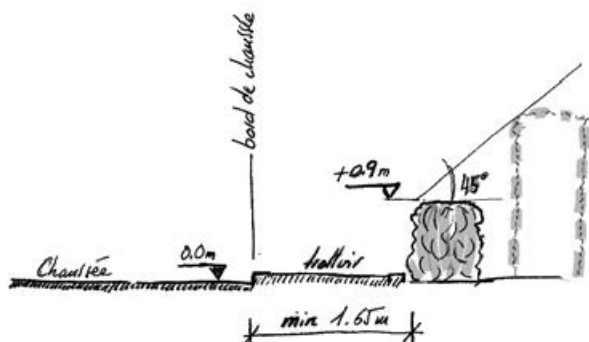
Le plan ci-dessous illustre le principe d'un cône de visibilité dans un carrefour ou une sortie de privé. Les distances exactes à appliquer sont définies dans la norme VSS 40 273 a précitée.



Principe de cône de visibilité



Exemple courant et dangereux



Coupe de principe



Exemple avec cône de visibilité

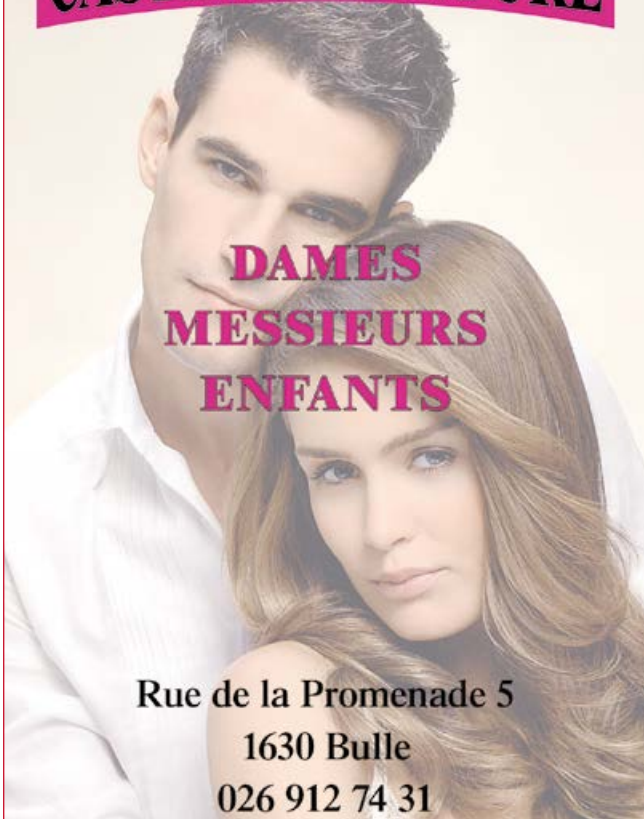
LIBRAIRIE, BIEN-ÊTRE & BOUTIQUE

LES AILES DE LA VIE



IMPASSE DES TERREAUX 6 - RIAZ
TÉL 026/913.80.62
WWW.AILESDELAVIE.CH
AU PLAISIR DE VOUS ACCUEILLIR !

CASTELLA COIFFURE



**DAMES
MESSIEURS
ENFANTS**

Rue de la Promenade 5
1630 Bulle
026 912 74 31

LE LABEL CITÉ DE L'ÉNERGIE

C'est quoi ?

Une Cité de l'énergie est une commune qui s'engage de façon permanente en faveur de l'utilisation efficace de l'énergie, de la protection du climat, des énergies renouvelables et d'une mobilité respectueuse de l'environnement. En récompense, elle est labellisée tous les quatre ans par l'Association Cité de l'énergie.



Pour obtenir ce label, une commune doit avoir réalisé ou planifié au moins 50 % des actions possibles dans six domaines de politique énergétique.

Les projets de la politique énergétique de Riaz

La Commune souhaite s'engager activement pour atteindre ses objectifs de politique environnementale et climatique. Pour y parvenir, elle planifie des actions dans chaque domaine politique, dont voici quelques exemples :

- **Aménagement du territoire et constructions**
Mise à jour du Plan communal des énergies
- **Bâtiments et installations**
Etablir un programme d'assainissement des bâtiments communaux
- **Approvisionnement et dépollution**
Développement intense du réseau de chauffage à distance sur le territoire
- **Mobilité et transports**
Développement des réseaux de mobilité douce (projet ValTraLoc)
- **Organisation interne**
Groupe de travail Cité de l'énergie
- **Information et coopération**
Améliorer la communication externe sur les thèmes énergétiques et climatiques via le site internet ou le journal communal.

Les prochaines étapes

Actuellement, Riaz atteint un taux de qualité de mise en œuvre qui avoisine les 50 %. Elle souhaite continuer ses efforts et obtenir une labellisation dans le courant 2022.

Pour en savoir plus

Pour tout savoir sur le label Cité de l'énergie : www.citedelenergie.ch

LA VIE À RIAZ

Nouveaux-nés du 31 mars 2021 au 21 octobre 2021

31 mars	Blattner	Théo	fil de Céline et de Guillaume
31 mars	Rochat	Enea	fil de Tamara et de Stéphane
05 avril	Chaudoye	Lily Marie-Isabelle	fil de Laura Colliard et de Fabien Chaudoye
05 avril	Koch	Taïra Iris Lya	fil de Jennifer Koch et de José Ruano
13 mai	Türke	Peter Nándor	fil de Boglárka et d'András
21 mai	Clerc	Sacha	fil de Nadine et de Joël
31 mai	Etienne	Jade	fil de Claire et de Lianel
21 juin	Saunders	Liam	fil de Malika et de Laurie
04 juillet	Vieira Mesquita	Duarte	fil d'Ana Maria Viera et de Miguel Moreira Mesquita
19 juillet	Carapeta Caldas	Júlia	fil de Joana Costa Carapeta et de Miguel José Alves Caldas
14 août	Fabre	Lola Aurelia	fil d'Elodie Fabre et de Jérémy Crouzet
23 août	Oliveira Santos	Naya	fil de Clara Roten et de Micael Oliveira Santos
25 août	Wartmann	Amanda	fil de Christel et de Jérémy
24 septembre	Menoud	Nathan	fil de Mélanie et d'Olivier
03 octobre	dos Santos Espírito Santo	Lisa	fil de Silvia Moreira et de Sérgio dos Santos Espírito
04 octobre	Tomecka	Amelia	fil d'Emilia Tomecka et de Marek Tomecki
21 octobre	Morina	Liam	fil d'Albina Elshani Morina et de Gëzim

Ces communications de naissances sont publiées avec le consentement des parents.



L'association GruyèreSolidaire

est née d'une grande envie d'aider, de soutenir et de soulager le quotidien de chacun, de retrouver les valeurs pour lesquelles sa fondatrice avait choisi le métier d'infirmière, tel que l'accompagnement dans la bienveillance sans facteur temps ni financier.

but :

- Accompagner physiquement et moralement les personnes afin de maintenir leur état de santé et diminuer la solitude
- Soutenir les proches aidants
- Accompagnement lors de fin de vie
- Apporter une aide à toute personne traversant une période difficile (hospitalisation d'un parent ou d'un enfant, maladie).

Vous souhaitez nous soutenir faites un don

Banque Raiffeisen Moléson 1628 Vuadens

IBAN CH08 8080 2263 1511 2

GruyèreSolidaire la Léchère 9 1628 Vuadens

Vous souhaitez devenir membre envoyez

votre nom, prénom adresse et adresse mail à martinerime@bluewin.ch

Faites un don avec TWINT !



Scannez le code QR avec l'app TWINT



Confirmez le montant et le don



L'association n'a pas pour but de prendre la place des Soins à domicile, des Sages-femmes ou autres structures mais de compléter ces aides déjà en place.

Vos dons permettent aux personnes d'accéder à ce soutien sans contrepartie financière

en cas de besoin contactez : Martine Rime
079 289 00 31



MENUISERIE AGENCEMENT

Eloi Bosson Sàrl

Maîtrise Fédérale



Plafond Acoustique



Atelier de production



Façade lames en mélèze

1632 Riaz

026 912 42 52

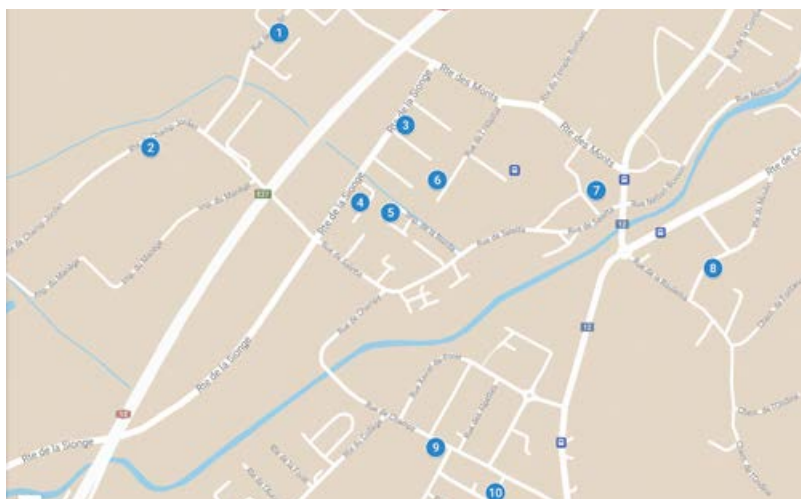
menuiserie.eloibosson@bluewin.ch

DU NOUVEAU POUR L'AVENT !

Cette année, **l'Association Vie à Riaz** imagine son village sous ses plus beaux atours à l'occasion de la période de l'Avent. Dans cet esprit, elle lance un concours de la plus belle crèche et/ou de la plus belle décoration de Noël. Le lauréat sera désigné par les habitants de la commune qui auront l'occasion de découvrir ces créations entre le 6 et le 31 décembre de cette année.

Au début du mois d'octobre, un tout-ménage coloré et festif avait été envoyé aux habitants de Riaz pour les inviter à participer à un concours destiné à couronner les personnes ayant le meilleur goût en matière de crèches extérieures et de décorations de maisons. La période de l'Avent, sous ses longues soirées étoilées, se prête en effet à merveille à cette démarche. L'Association Vie à Riaz avait ainsi lancé un appel aux décoratrices et décorateurs en herbe ou confirmé à nous faire parvenir leur inscription sous : info@vieariaz.ch ou au 079 370 02 04. Le résultat a permis d'établir la liste des participants qui se trouve ci-dessous.

1. Famille Catherine et Bertrand Raemy-Bosson, rue de Joulin 9
2. M^{me} Françoise Niquille, route Champ-Jordan 29
3. M^{me} Laure Menoud, route de la Sionge 27
4. Famille Marylène et Didier Barmettler, route de la Sionge 55
5. M^{me} et M. Le Colas Mariette et Richard, Impasse de la Biorda 21, (la crèche se trouve derrière la maison)
6. M^{me} Isabelle Castella, rue de l'Hôpital 42
7. Conseil de communauté de la paroisse, Atelier des enfants (jardin de la cure), rue Hubert-Charles
8. M^{me} Gaëlle Jungo, rue de la Perrausa 23
9. Famille Amandine et Thierry Favre, rue de Champy 33
10. Famille Laetitia et Jonathan Droux, rue Champ-Bosson 47.



La balle est désormais dans votre camp et nous vous invitons à vous lancer dans une promenade pour aller découvrir les créations des artistes de notre village et de les noter afin de couronner les meilleurs d'entre eux. Les bulletins de participation sont disponibles auprès de chaque participant. Dès l'instant où vous l'aurez complété, il ne vous restera qu'à le glisser dans la boîte aux lettres du bâtiment communal.

Par avance, merci beaucoup pour vos enthousiastes promenades et pour une jolie découverte d'un village sous un œil nouveau.

Pour participer à l'ambiance des fêtes de fin d'année, le Conseil communal invite la population **le 21 décembre dès 19 heures** à une verrée de Noël qui vous sera servie dans le jardin de l'administration communale.

Un concert pour les résultats

Les résultats seront connus **le 9 janvier 2022** lors du **Concert de Jérôme Oberson** et de son groupe Musango. S'étant fait connaître avec son fameux « Café Bourvil », l'accordéoniste Jérôme Oberson nous entraînera dans un concert décoiffant, révélant son talent immense et l'éclectisme de son répertoire. A cette occasion, ce groupe présentera une partition tournée vers les musettes-jazz, en interprétant des œuvres de Galliano, Jazz et Azzola notamment. Ce concert aura lieu au rythme de la formule consacrée, à savoir : « ... selon les conditions sanitaires en vigueur en janvier ».

Début du concert : 17 h. Lieu : 1^{er} étage de la ferme de la paroisse. Entrée libre.

Avec le soutien de

RAIFFEISEN

LE QUATUOR DU BOURG ET LE CHŒUR MIXTE LA CONCORDE

Un autre concert viendra animer la vie culturelle riazoise, **le 20 mars dès 17 h**. L'Eglise du village accueillera alors le Quatuor du Bourg, un groupe de chanteurs de haut niveau qui emmènera le public dans une découverte bluffante.

Ayant répondu favorablement à l'invitation de l'Association culturelle Vie à Riaz, le Quatuor du Bourg est un chœur fribourgeois confirmé et reconnu. Fondé en 1994, il s'articule autour de Myriam Ducret, soprano, Sarah Currat, alto, Marc Agustoni, ténor et Jean-Claude Fasel, basse. Chanteuses et chanteurs confirmés, ils excellent dans l'interprétation de pièces de la Renaissance et prennent un délicieux plaisir à s'en aller visiter les œuvres classiques, romantiques et populaires de différents pays. A découvrir absolument pour que 2022 soit une année toute de réussite !

La deuxième partie de ce concert sera assurée par le Chœur mixte «La Concorde» de Riaz. Sous l'experte direction de Catherine Raemy-Bosson présentera une série d'œuvres entendant souligner la grande maîtrise du chant vocal de cette magnifique société.

Début du concert : 17 h.

Lieu : Eglise de Riaz. Entrée libre.

OUF, RIAZ EXPOSE À NOUVEAU !

Ces deux dernières années, l'Association Vie à Riaz a dû, conditions sanitaires obligent, faire l'impasse sur ses traditionnelles expositions. En 2022, nous retrouverons notre salle et de nouveaux artistes pour poursuivre cette belle aventure. **L'expo se déroulera du 15 avril au 1^{er} mai 2022.**

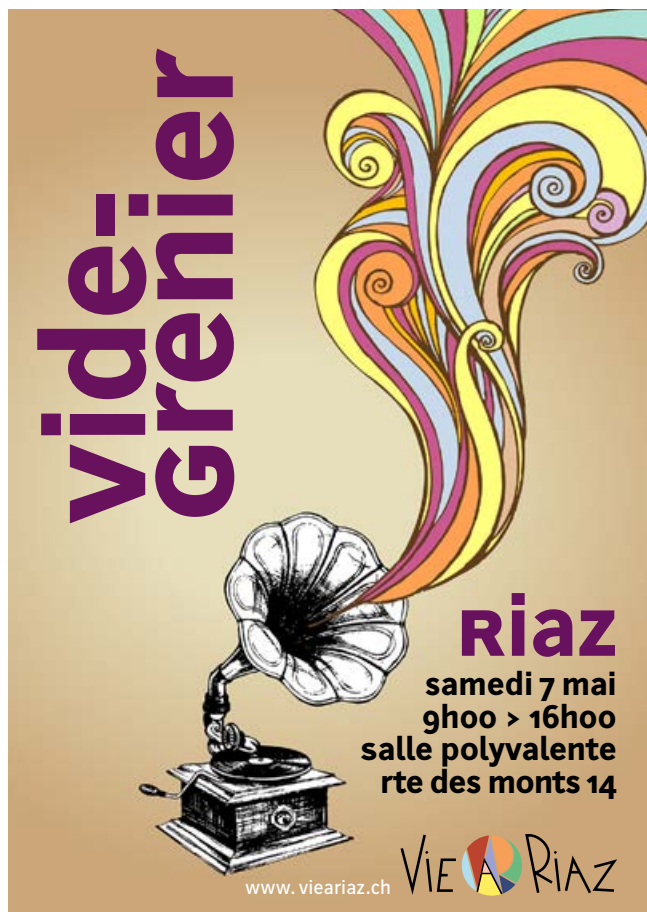
Faisant fi de cette mauvaise fortune, l'Association Vie à Riaz a fait bon cœur contre mauvaise fortune et a patienté, attendant que la situation revienne peu à peu à la normale.

La première des deux expositions annuelles s'ouvrira le vendredi 15 avril 2022, à 17h30, avec le vernissage pour se terminer dimanche 1^{er} mai. Elle se déroulera, comme toujours, dans la salle du 2^e étage de l'école primaire de Riaz.

Du 15 avril au 1^{er} mai 2022. Lieu : Ecole primaire de Riaz, salle du 2^e étage.

7 MAI 2022: VIDE-GRENIER

Notre désormais traditionnel vide-grenier aura de nouveau lieu en 2022 !



LES ÉPICERIES DE VILLAGE, DES LIEUX DE RENCONTRES ET D'ÉCHANGES

Depuis fort longtemps, les Riazaises et les Riazois peuvent compter sur ces deux commerces incontournables, où l'on trouve presque tout: la Boulangerie-Pâtisserie Grangier et la Crèmerie-Alimentation Corine Romanens. Il semblait intéressant de donner la parole aux deux femmes à la tête de ces établissements pour connaître leur parcours et leur point de vue sur le village et sa population.


Claudine Monney est responsable de la Boulangerie-Pâtisserie, gérée par Reynald Grangier. Après deux ans au service de Monsieur Grangier dans son magasin bullois, Claudine a remplacé en 2008 à Riaz, Madame Malou Monney, partie à la retraite.

Jusqu'en novembre 2020, le commerce se situait à la route de la Gruyère 68. Après la vente et la


rénovation du bâtiment de la Croix-Blanche, la Boulangerie a déménagé de quelques mètres, dans un local plus grand. Certains ont regretté ce changement, tant ils appréciaient la petite épicerie à laquelle ils étaient habitués. Heureusement pour eux, les produits et l'atmosphère chaleureuse régnant dans l'ancien magasin ont été conservés. La volonté de son patron était celle-ci : moderniser l'espace de vente, tout en gardant une disposition harmonieuse et conviviale, notamment avec des étagères en bois pour présenter ses produits artisanaux. Au fil des années, l'assortiment s'est étoffé, notamment avec les produits de pâtisserie de Monsieur Grangier parmi lesquels les pâtés à la viande et les caracs restent les gourmandises les plus appréciées. C'est d'ailleurs ce qui plaît à Claudine dans son métier : vendre des produits qu'elle sait de bonne qualité, et voir le sourire, même masqué, des personnes qui s'apprêtent à les déguster. Elle apprécie aussi la diversité de ses tâches, entre la préparation des commandes, la gestion des stocks, la vente, etc... « Il faut un peu savoir tout faire, être polyvalente », confie-t-elle.



Claudine Monney (à gauche) et sa collègue Martine devant un présentoir bien garni



Chez Nathalie



Tea - Room

1632 Riaz
Tél. 026 913 80 56
www.cheznathalie.ch
nathalieobet68@gmail.com



Envie de te défouler ?
REJOINS-NOUS VITE !

Moove
2Bfit

Cours de dance2Bfit

Danse cardio-vasculaire & renforcement musculaire de moyenne intensité
Prix: 14.-/heure - 12.-/étudiant & AVS (Abonnement de 9 à 10 cours)

Lundi à 20h à SORENS

Mardi à 19h30 à CORPATAUX

Mercredi à 18h30 à BELFAUX

Jeudi à 8h30 à RIAZ

Cours de melodyfit

Méthode douce danse cardio-vasculaire & renforcement musculaire
Prix: 14.-/heure - 12.-/étudiant & AVS (Abonnement de 9 à 10 cours)

Mardi à 7h45 à ROSSENS

Cours de kids'dance2Bfit

Méthode de danse pour enfants
Prix: 220.-/ans

Mardi à 18h à ROSSENS



Infos & inscriptions
079 579 23 76 - chkalchoer@bluewin.ch
www.moove2bfit.com



***Votre pédicure
à domicile !***

**Pour vous Madame et
Pour vous Monsieur,**

**Je vous propose un soin complet
des pieds sans sortir de chez
vous .**

**Appelez -moi pour de plus amples
renseignements .**

**Pédicure Mobile BEBA
Pédicure diplômée**

**Pour convenir d'un rendez-vous:
Tél.: 078 / 860 40 30**



Corine Romanens derrière sa belle vitrine fromagère

Quant à Corine Romanens, elle avait l'envie et l'ambition de gérer un magasin alimentaire, après avoir travaillé dans la vente de matériel de bricolage et la location de costumes. C'est ainsi qu'elle a « sauté sur l'occasion » quand elle a appris que Monsieur François Pasquier remettait son commerce. Le matin du 1^{er} janvier 2010, elle prenait place derrière le comptoir pour la première fois. Bientôt douze années se sont écoulées et l'engouement et le plaisir sont restés intacts. Elle est toujours autant à l'affût de nouveaux produits artisanaux de la région, dans le but de les faire découvrir aux autres. Elle-même passionnée de cuisine, elle s'efforce de proposer tout ce qu'il faut pour préparer un bon repas, en restant attentive aux demandes et aux goûts de ses clients. Elle s'adapte également à l'évolution du marché, en témoigne l'étagère de produits en vrac qui a fait son apparition il y a quelques années. Le surplus de travail dû aux exigences d'hygiène du vrac est compensé par le succès qu'il rencontre et par la satisfaction de la clientèle. En entrant dans la Crèmerie, notre regard est tout de suite attiré par la belle et longue vitrine regorgeant de beaux fromages de la région pour la plupart, évidemment. Corine Romanens avoue avoir beaucoup investi dans le fromage, car il lui tient à cœur d'en présenter un large choix convenant à tous les goûts. Dans son activité, elle chérit

particulièrement son indépendance et sa liberté de sélectionner les produits qu'elle veut proposer.

Toutes deux considèrent que leur épicerie est complémentaire par rapport aux grandes surfaces, car il y a des avantages et des inconvénients de part et d'autre. Leur ouverture dominicale a déjà sauvé ou « dépanné » de nombreuses personnes, à qui il manquait un rouleau de papier-ménage, du liquide vaisselle, un paquet de riz ou n'importe quel produit élémentaire. Le bon pain frais du matin, se déclinant sous ses différents types, est un luxe dont on ne pourrait plus se passer. Conscientes de ne pouvoir rivaliser avec le large assortiment et avec les prix pratiqués dans les grandes enseignes, elles se démarquent néanmoins par la qualité des produits proposés et par l'accueil chaleureux qu'elles offrent à toute personne poussant la porte du magasin.

En effet, une tenancière d'épicerie a une fonction essentielle dans la vie d'un village, celle d'offrir une oreille attentive, de précieux conseils, une interaction sociale, des choses simples dont on a tant besoin. Corine dit faire également de la prévention auprès des enfants concernant les éventuels excès de bonbons par exemple.

La pandémie a changé la manière de consommer, surtout durant les périodes où les épiceries ont remplacé les restaurants fermés. Les plats « prêt-à-manger » ont connu un essor fulgurant. Elles s'y sont adaptées en proposant une plus grande variété. La Covid a également amené du positif, dans la mesure où il a fait (re) découvrir le charme de ces petits magasins. Elles tiennent à relever le plaisir qu'elles ont à accueillir leur agréable et sympathique clientèle.

Pour l'avenir, elles souhaitent que Riaz reste un village digne de ce nom, malgré sa croissance, avec une réelle cohésion entre citoyens, et ceci pour le bien-être de toutes et tous.

Ces deux épiceries, comme d'autres, jouent un rôle fondamental dans la poursuite de ce noble objectif. C'est pour cela qu'il faut continuer de fréquenter ces petits commerces, et ainsi les soutenir. Au niveau communal, il est de notre devoir de favoriser leur maintien et leur développement prospère.

*Pour la commission de la culture, des sports et
des générations
Maxime Charrière et Grégoire Quartenoud*



Fleur de Passion
Beauté et bien-être



-10% sur présentation de cette publicité, jusqu'au 30.04.2022

- Nous proposons: soins visage, corps, mains, pieds, extension d'ongles en gel, nail art, pose gel, vernis semi-permanent, vernis traditionnel, extension cils, rehaussement cils, coloration cils et sourcils, épilation au fil, à la cire, au Laser Diode, massages, soin LED, etc...
- Revendeur de cosmétiques naturels et BIO

Ctc: 079 919 17 86 Impasse des Terreaux 14, 1632 Riaz
www.institut-fleurdepassion.com



espaces yoga

Cours de yoga de l'Energie à Riaz

- mardi: 18h-19h15
19h30-20h45
- mercredi: 9h-10h15

Cours d'essai gratuit

Cours de yoga prénatal à La Tour-de-Trême en petits groupes

Pour tout renseignement:

Chantal Esseiva
dipl. de l'école de yoga d'Evian
Yoga de l'énergie et prénatal
Tél. 079 710 65 86
chantal.esseiva@espacesyoga.ch
www.espacesyoga.ch



Jean-Luc Moret

Pompes Funèbres
Moret

*L'assurance d'un
accompagnement personnalisé,
digne et respectueux*

www.pfmoret.ch
info@pfmoret.ch

026 912 88 88

Bulle

LA PUÉRICULTURE – UN SOUTIEN PRÉCIEUX POUR LES ENFANTS DE 0 À 4 ANS

On pourrait croire qu'on devient parents le jour de la naissance de notre premier enfant, et pourtant... Être parents ne se réalise pas toujours si simplement: l'attente, les espoirs, les déceptions, les surprises ne sont pas toujours faciles à vivre. Le couple apprend à faire avec l'imprévu, ce qu'il ne peut pas maîtriser, avec ce que la famille, les amis et les professionnels lui conseillent.

Les premiers jours, les premières nuits, les premiers pleurs, les visites, les premiers avis de leurs proches, les informations trouvées sur internet, dans les forums, dans les livres, dans les revues de psychologie. Les parents se retrouvent avec un cumul d'émotions, sentiments, rêves, pressions, attentes à gérer, et ce n'est que le début...

Le service de puériculture de la Croix-Rouge fribourgeoise, avec son mandat cantonal et communal de prévention et promotion de la santé de la famille avec enfants de 0 à 4 ans, est là pour soutenir les parents et les guider, les amener à faire les choix qui leur sont propres, trouver ce qui leur correspond le mieux, tout en tenant compte des nouvelles connaissances, des différentes possibilités, des recommandations et du fondement de celles-ci.

Visites à domicile, consultations avec rendez-vous dans les centres régionaux ou dans les communes à proximité des familles, permanence téléphonique active toute la semaine, soutiennent les parents et leur permettent de s'appuyer sur des informations solides, adaptées et personnalisées. Alimentation, sommeil, éducation, santé, soins, prévention, développement, soutien psychologique... les domaines sont variés et les réponses innombrables.

Les infirmières – puéricultrices de la Croix-Rouge fribourgeoise sont formées en continu et collaborent avec un grand réseau professionnel afin de pouvoir accompagner les familles au mieux. Elles sont présentes dès la sortie de la maternité (et encore plus vite parfois), travaillent en lien avec les sages-femmes indépendantes et les pédiatres et toute institution gravitant autour de la jeune famille (Education familiale, crèches, SEJ, SEI, logopédistes, psychologues, physiothérapeutes...).

Le service de puériculture de la Croix-Rouge fribourgeoise évolue et s'adapte aux nouveaux besoins des familles: les ateliers-échange et les rendez-vous de l'éducation organisés une fois par mois, permettent aux familles de discuter entre elles et avec des experts autour d'une thématique. Le service intervient également dans d'autres structures comme la permanence petite enfance à l'Espace Famille de Bulle qui donne l'occasion aux parents de discuter avec une infirmière – puéricultrice dans un lieu de jeu et de rencontre et sans rendez-vous. Le service de puériculture, vous l'avez compris, est un service proche des familles, composé d'une équipe experte dans son domaine et très motivée à ce que la vie de chaque famille commence sur un bon chemin, le sien...

Barbara Dizerens, Sandra Friedli, Christine Jaquet, infirmières-puéricultrices de la Gruyère, Croix-Rouge fribourgeoise

Pour plus d'informations ou prendre rendez-vous :

026 347 38 83 du lundi au vendredi de 8h30 à 11h30 et de 16h00 à 18h00

puericulture@croix-rouge-fr.ch

<https://croix-rouge-fr.ch/fr/prestations/services-aux-familles/puericulture-conseils-aux-parents/>

Nouveau : pour suivre nos activités et être informé de l'actualité du service, joignez-vous à notre page Facebook Famille & Co !



Barbara Dizerens, Sandra Friedli et Christine Jaquet accueillent les familles dans le magnifique Centre de Puériculture de la Gruyère à la Rue de la Sionge 67 à Bulle.

An advertisement for Carrosserie Pasquier. The background is a vibrant, abstract design with a rainbow-like gradient and a starry space theme. In the top left, a hand holds a spray gun. In the center, a hummingbird is perched on the large, white, cursive text 'Carrosserie Pasquier'. Below the text, a hand holds a white truck model on the left and a hand holds a white car model on the right. Several butterflies are scattered near the car. In the top right corner, the text 'carrosserie suisse' is written in blue with a red underline. The contact information is centered below the main text.

Carrosserie Pasquier

carrosserie suisse

Rue de l'industrie 3
1632 Riaz
Tél.: 026 919 63 90

www.carrosserie-pasquier.ch

GREMAUD VITRERIE METAL SA

Rue de l'Industrie 14

CH-1632 Riaz

Tél. : 026 919 69 69

Fax : 026 919 69 60

Mail :

bureau@gremaudvitrierie.ch

Web :

www.gremaudvitrierie.ch

ENVIRONNEMENT

OPÉRATION « COUP DE BALAI » DU SAMEDI 18 SEPTEMBRE 2021



L'idée d'une action citoyenne et bénévole de ramassage de déchets existe depuis longtemps en Suisse et dans le monde, mais ces dernières années, l'opération « Coup de balai » s'est installée comme un événement annuel incontournable dans les communes fribourgeoises. Une délégation du Conseil général riazois a ainsi pris en charge l'organisation de cette édition 2021, d'abord prévue au printemps, mais repoussée en raison de la pandémie. Le rendez-vous était donné le samedi matin 18 septembre à tous les citoyens motivés à y participer. Une trentaine de personnes, de tous âges, en famille ou en solitaire, se sont réunies sous le préau de l'école primaire. Le comité d'organisation avait délimité des zones du village, attribuées aux différents groupes formés.

Une fois équipé des gants d'hygiène et des sacs-poubelles, chacun s'est mis en route avec un engouement certain et la conviction de s'engager pour son village. Les yeux rivés au sol, à l'affût du moindre déchet, on progressait mètre après mètre. Des débris de tout type remplissaient les sacs-poubelles, de l'emballage plastique aux cannettes de bière, en passant par les mouchoirs usagés. Un sommier de lit a même été trouvé. Mais la palme d'or du plus répandu revient sans surprise au mégot de cigarette. Ce petit bout de papier, lancé négligemment par la fenêtre de la voiture, sans trop y penser, se retrouve au bord des routes, dans les champs, et sur les trottoirs qu'empruntent les enfants sur le chemin de l'école.

La veille déjà, quelque 300 écoliers avaient parcouru certains quartiers. Sur les deux jours, 112 kilos de déchets ont été récoltés et une grande partie du territoire communal a été nettoyée. Et avec une estimation à 2 kg près, c'est



William Frossard qui a été l'heureux gagnant du concours organisé pour l'occasion où il s'agissait de deviner le poids total des déchets récoltés.

Nous vous donnons d'ores et déjà rendez-vous en 2022, car oui, le combat contre les déchets sauvages n'est pas encore gagné.

Ensemble, faisons un effort, pour que Riaz reste un village propre, où il est agréable de se promener.

*Pour le Conseil général,
Stéphanie Klaus, Didier Barmettler, Céline
Ruffieux, Jean-Pierre Vallélian, Frédéric Blanc,
Grégoire Quartenoud*

Gagnant du coup de balai



William Frossard, l'heureux gagnant avec son frère Mathéo



RECYCLAGE DES RADIOGRAPHIES



Votre médecin vous avez rendu vos radiographies. Vous ne souhaitez pas les conserver, car vous n'en avez aucun usage. Ne les jetez surtout pas dans votre poubelle !!

Tout simplement, apportez-les à l'administration communale qui se chargera de les recycler dans le respect de l'environnement en sauvegardant intégralement la confidentialité.

Nouveau à Riaz

Kinésiologie pour adultes et enfants
Soins énergétiques « Athanos »
Aromathérapie



Murielle Jaquet
Kinésologue

Rue de la Gruyère 69 | 1632 Riaz
+41 79 720 17 22
murielle.jaquet@bluewin.ch

Thérapeute complémentaire avec
Certificat de branche OrTra TC

Agréée ASCA, RME, Visana
Uniquement sur rendez-vous

co-jardinage

À la suite d'un grand rassemblement ayant eu lieu en septembre 2020, des membres du collectif citoyen gruérien Graines d'Avenir ont réfléchi sur le thème de l'autonomie alimentaire. Nous vous présentons par ces quelques lignes un des fruits de leur travail, un concept que ce groupe souhaite faire connaître pour encourager toute la population à jardiner afin que chaque personne puisse cultiver une partie de sa nourriture et créer des liens nouveaux avec son entourage.

Vous connaissez le co-voiturage, ce concept qui met en lien un-e automobiliste et un-e passager-e pour un trajet commun en voiture? Et bien le co-jardinage c'est pareil, mais dans un jardin. C'est un concept qui réunit deux personnes autour de l'activité de jardinage.

Comme pour le co-voiturage, elles se trouvent réunies dans une association gagnant-gagnant, vertueuse et profitable. D'un côté, vous avez une personne qui cherche quelqu'un pour l'aider à réaliser certaines tâches de jardinage et de l'autre, vous avez quelqu'un qui offre son temps, voire ses compétences, pour jardiner chez une autre personne. Les deux unissent leurs efforts et partagent leur temps pour produire ensemble les fruits, légumes, herbes aromatiques et autres



tubercules qu'elles partageront au moment des récoltes.

Les tâches peuvent aller du démarrage d'un jardin à la création d'une spirale à herbes aromatiques en passant par la récolte des pommes ou un remplacement pendant les vacances, pour citer quelques exemples.

Quant au jardin, ce terme englobe tout l'éventail des surfaces cultivables: terrine, jardinière surélevée, balcon, verger, terrain de pétanque inutilisé, etc.

Chacun-e peut s'adresser à ses voisin-e-s, des ami-e-s, à sa famille ou au propriétaire d'un jardin découvert lors d'une balade pour lui proposer son aide.

La charte de co-jardinage créée par Graines d'Avenir offre un cadre à cet échange afin qu'il se passe au mieux, dans la cordialité et le respect.

Les liens que vous tisserez au cours de ces moments à jardiner ensemble donneront assurément à vos aliments un goût autrement savoureux!

Vous trouverez la charte, une interface pour publier et consulter des petites annonces et d'autres informations sur la page www.grainesdavenir.ch/co-jardinage.

Nous vous souhaitons d'ores et déjà une belle saison de jardinage!





Pierre-Yves
SAVARY SA

Peinture - Plâtrerie - Isolation
Hydrogommage
Sablage



BD Cantines Sàrl

Rue des Trois-Trèfles 5
1630 Bulle

Benoît Rime
T. 079 435 26 93
Didier Chavallaz
T. 079 406 04 66

Dup'BulleDog's

AVANCER PATTES À PATTES DANS LA SOCIÉTÉ « UNE MEILLEURE INFORMATION POUR UNE MEILLEURE PROTECTION »

Parlons brièvement de nous !

Chez Dup'BulleDog's, nous avons la particularité d'adapter notre éducation à chaque chien, car nous considérons que chaque chien est un individu spécifique et unique, peu importe sa race. Cette société d'éducation canine toute race a été créée par Yves Dupasquier, instructeur canin professionnel reconnu par l'OVC et l'OVF dont le siège se situe à Bulle. Depuis mars 2020, nous ne possédons pas seulement un terrain de 5000 m² entièrement clôturés dédiés à nos cours d'éducation, aux Monts-de-Riaz, mais aussi un salon de toilettage, rue de la Condémine 9, à Bulle, d'une surface de 80 m² où se déroulent également nos cours théoriques.

L'adoption d'un chien... Un acte réfléchi !

Vous avez le souhait d'adopter un compagnon à quatre pattes ?

Chaque chien a des besoins et des exigences différentes. C'est pour cela qu'il est judicieux d'adopter un chien qui correspond à votre mode de vie. Voilà à quoi il faut penser !

La loi en vigueur stipule « *Un chien doit être sorti ou libéré de son attache, s'il est dehors, au moins*

3 fois par jour ; le matin, le midi, le soir. Durant ces sorties, il doit avoir le temps d'uriner et de déposer ses crottes. La durée totale de ces 3 sorties journalières doit être au moins de 2 heures. Les personnes qui sont absentes toute la journée et ne peuvent pas sortir leur chien ou le libérer de son attache le matin, le midi et le soir, ne doivent pas détenir de chien. Elles sont en infraction avec la législation protectrice des animaux ».

Premièrement, il faut réfléchir au temps que vous avez à lui consacrer. Un chien a besoin de présence, c'est un animal qui, dans la nature, aurait un système social semblable au nôtre. Il est fait pour vivre en meute, ne doit pas rester seul et inoccupé toute la journée.

Deuxièmement, nous avons tous un mode de vie différent, certains d'entre nous sont plus casaniers, d'autres plus aventuriers ou assoiffés de sport. Et comme pour nous, tous les chiens n'ont pas la même dépense. Exemple : un husky est capable de parcourir 200 km/jour durant 10 jours. Ainsi, il aura un besoin d'activité supérieur à certaines autres races. Il est important de prendre en compte vos dépenses, vos envies, vos motivations lors du choix de votre futur compagnon.

Troisièmement, il faut refaire le budget, celui s'adaptera à chaque chien. Effectivement, un chien, ça s'alimente, plus c'est grand, plus ça mange, mais là, je ne vous apprend rien. Ensuite, comme pour nous, il faut compter les frais vétérinaires, c'est-à-dire : les vaccins, les vermifuges, les soucis de santé, les accidents, la nécessité de spécialistes, etc. Il existe différentes





assurances que vous pouvez contracter afin de protéger votre animal. De plus, certains chiens nécessitent un entretien du pelage plus complexe, ces frais sont à prendre en compte si votre ami à quatre pattes a besoin d'une visite régulière dans un salon de toilettage. Ce qui est important à penser dans votre budget, ce sont vos départs en vacances... Allez-vous prendre « Poilu » avec vous ? Sera-t-il confié à la famille, à un chenil ou peut-être à une pension familiale ? Il ne faudra, en tout cas, pas ignorer le budget vacances de celui-ci. Pour conclure la partie budget de ce chapitre, les propriétaires de chiens sont soumis à un impôt communal et cantonal. Seuls les chiens d'utilité publique sont exemptés de ces frais supplémentaires.

Dernièrement, il est important de vous renseigner sur le lieu où il se trouve, que celui-ci soit un élevage, un refuge ou une association. Attention, nous pouvons distinguer deux types de chien dans une même race tels que le chien dit de « lignée de travail » et le chien dit de « lignée de famille ». Par conséquent, il est primordial de bien se renseigner.

Dup'BulleDog's propose des cours théoriques facultatifs qui, nous le pensons, sauront répondre

à beaucoup de vos questions avant et après l'acquisition de votre nouvel ami.

Votre chiot est enfin à la maison !

Petit chiot est arrivé, il s'est installé, tout le monde est ravi et la suite ?

Comme tous les bébés, ce petit chiot doit passer par l'apprentissage de la propreté, et oui, avant ses 4 mois, il n'est physiquement pas capable de se retenir. Il faudra alors le sortir peu de temps, mais régulièrement afin de pouvoir encourager sa propreté et cela jour et nuit. L'apprentissage de la solitude ne sera pas à négliger non plus, effectivement, dans notre société, les chiens ne sont pas admis partout, sauf exception les chiens d'assistance.

Ensuite, un chiot, ça fait des bêtises, mais elles ne le sont qu'à nos yeux, car lui a tout à apprendre. Si un chien fait quelque chose, c'est qu'il en a besoin. Il mordille toutes vos chaussures, vos pieds de table, etc... ? C'est sûrement que votre petit chiot a besoin de faire ses dents. Ne le grondez pas, proposez-lui plutôt des petites choses à ronger adaptées pour lui.

Comme vos petits poilus, vous avez aussi à apprendre, sur lui et pour lui. Mais sans souci !

Dup'BulleDog's a mis en place, trois fois par semaine, la fameuse école des chiots ! Celle-ci est primordiale pour son bon équilibre physique et psychique. Elle apprend à votre chiot le bon comportement face à ses congénères et aussi à interagir correctement avec les humains, et ceci de façon ludique. Enfin, durant ce cours, vous allez apprendre comment apprendre à votre petit nouveau.

Pour conclure ce chapitre, nous citerons que la période la plus importante pour un chiot se situe avant ses 14 semaines. Par conséquent, nous insistons sur le fait qu'il est primordial de poursuivre, dès son arrivée, la socialisation de votre chiot, c'est-à-dire sa capacité à communiquer et interagir avec son espèce, sans oublier sa sociabilisation, soit sa capacité à communiquer et interagir avec ce qui se trouve autour de lui, son environnement.

Petit chiot a bien grandi !

Quelques mois sont passés et la puberté a pris le relais. Bien évidemment, la venue de celle-ci peut varier entre 5 et 12 mois, cela dépend de la taille de votre poilu et de sa précocité. C'est lors de cette période qu'il formera sa personnalité, vous allez en profiter pour l'observer et interagir toujours plus avec lui. C'est de cette façon que vous allez apprendre à connaître encore plus votre ami à quatre pattes. Voilà pourquoi il est important, comme cité dans le premier chapitre, d'être présent et de partager des moments.

A son arrivée, votre chiot n'était encore qu'un petit bébé. Aujourd'hui, il a grandi, l'école des chiots c'est fini et vous allez pouvoir vous faire plaisir ensemble en poursuivant son éducation, sa socialisation et sociabilisation à travers des cours adaptés à son âge et son niveau comme le cours d'éducation de base et/ou les promenades éducatives chez Dup'BulleDog's. Car il est important, pour vivre en harmonie avec son chien dans la société, de lui apprendre les bases d'éducation qui vous serviront au quotidien tel que le retour, par exemple. Afin que vous puissiez continuer à apprendre à votre jeune chien en toute sécurité, tous nos cours collectifs, hormis la piste et la promenade éducative, se déroulent sur notre terrain de 5000 m² aux Monts-de-Riaz.

Cependant, il ne s'agit pas seulement d'éducation. Pour renforcer le lien entre votre poilu et vous, il est important de pratiquer des activités canines ensemble. Il existe beaucoup de disciplines, d'activités, de cours différents, à vous de vous lancer, d'essayer et de ressentir si votre duo s'épanouit et se construit, si ce que vous pratiquez est adapté à votre loulou, à ses besoins, ses capacités physiques et psychiques comme aux vôtres. Certains chiens seront plus aptes au flair, à la piste, d'autres seront parfaits sur un terrain

d'Agility, de Nadac ou sur une piste de Cani-VTT, d'autres encore excelleront au Dog-Dancing. Enfin chaque race est différente, mais chaque chien l'est aussi ! Ce qui compte, c'est que la discipline soit plaisante pour vous deux afin de la pratiquer positivement et en toute harmonie.

Dup'BulleDog's propose différents cours canins comme le Nadac, le Flair/Piste, le Dog-Dancing, l'Obéissance, le Sport-Plaisir où vous et votre petit chiot devenu grand pourrez renforcer votre lien et partager un merveilleux moment.

Pour conclure, il est important de savoir, comme déjà cité, mais nous insistons, que la dépense physique ne suffit pas à satisfaire les besoins d'activité de votre chien. Effectivement, en le dépensant toujours plus physiquement, vous allez rendre votre chien plus endurant. Par conséquent, nous recommandons de compléter ses besoins en l'occupant avec des activités mentales comme la recherche de nourriture, l'activité de flair ou de piste, l'activité masticatoire, etc.

Vivre en société avec son chien !

Vivre en harmonie avec son chien en société c'est aussi respecter les lois, respecter les autres et son environnement.

Selon la loi cantonale en vigueur, il est rappelé aux détenteurs de chien que leur animal doit être tenu en laisse en forêt et en bordure de celle-ci du 1^{er} avril au 15 juillet.

Nous rappelons aux propriétaires de chien qu'il est du devoir de chacun de ramasser les crottes de son chien et de les jeter dans une poubelle lorsque celles-ci ne se trouvent pas en dehors du chemin, en forêt. De plus, soyez vigilants dans les prés, les crottes de votre chien sont toxiques pour les bovins et peuvent provoquer de graves accidents, notamment des avortements.

Ensuite, nous aimerions vous sensibiliser au fait que des personnes peuvent avoir une peur des chiens, qu'elle soit phobique ou non. Le respect pour vivre en harmonie en société est indispensable et pour cela vous devez toujours avoir le contrôle de votre chien dans n'importe quelle situation. Et bien évidemment, pour sa sécurité, la vôtre et celle d'autrui. Ce qui clôture notre article et nous renvoie à l'importance de tout ce qui a déjà été cité.

N'oubliez pas que vous n'êtes pas seuls, des professionnels du monde canin sont là pour vous informer et vous conseiller !

Pour plus d'informations, veuillez vous référer au site internet **www.dupbulledogs.com** ou téléphoner à notre secrétariat au **079 298 74 31**.



BERSET & FILS SA

**1632 RIAZ
1627 VAULRUZ**

APPAREILS MÉNAGERS

RÉPARATIONS - VENTES

Toutes marques

info@berset-et-fils.ch

**026 912 30 50
079 217 47 78
079 455 31 04**

Clean Perfect

Je vous propose de venir chercher votre linge et je vous le ramène, selon vos besoins. J'effectue votre lessive et/ou votre repassage.

Travail rapide et soigné, tarifs horaire tout inclus.

Si pour vous la lessive et le repassage sont une corvée ou s'il ne vous est pas possible de le faire momentanément, alors n'hésitez pas, contactez-moi pour une offre plus précise :

**079 659 55 45
Marie-Jeanne**



**NOIR PLATINE
COIFFURE**

PAOLA & BRIGITTE
CENTRE AGORIAZ
RUE DE SALETTA 10 - 1632 RIAZ - 026 912 36 86

PURE INSTITUT



Horaire

Lundi : 8h-19h
Mardi : fermé
Mercredi : 8h-11h30
Jeudi : fermé
Vendredi : 8h-15h30
1 samedi par mois



Kayenne

**BAÏJA
PARIS**



INSTITUT
ESTHÉDERM
PARIS

dermalogica

VÉRONIQUE NICLASSE DESPOND
ESTHÉTICIENNE CFC
RUE NETTON BOSSON 6
1632 RIAZ
026.919.31.21
WWW.PURE-INSITUT.CH

LA DÉCHETTERIE À DOMICILE



Dans le cadre du projet SENIOR+ et grâce au volontariat de la Société de Jeunesse, le service de déchetterie à domicile gratuit pour les déchets ménagers, **destiné aux bénéficiaires d'une rente AVS-AI ainsi qu'aux personnes à mobilité réduite a été couronné de succès tout au long de l'année 2021.**

Pour 2022, l'opération est reconduite. Le ramassage est prévu 1 x chaque mois en matinée aux dates mentionnées ci-dessous.

Les déchets suivants sont acceptés : verre, papier, aluminium et fer blanc, bouteilles PET, capsules de café, sacs Croix-Rouge, sacs-poubelle officiels, piles, ampoules.

Les déchets devront être triés et prêts dans des ces cartons ou sacs en papier/carton et ceci avant l'arrivée de l'équipe de ramassage.

Les déchets encombrants et déchets de jardin ne pourront malheureusement être pris en charge.

Les dates prévues 2022 :

15 janvier – 12 février – 12 mars – 9 avril – 9 mai – 11 juin – 9 juillet – pas de ramassage en août
10 septembre – 8 octobre – 12 novembre – 10 décembre

En restant à votre disposition pour toute question complémentaire.

La Société de Jeunesse
La Commission Culture, Sport et Génération
L'Administration communale

COUPON À RETOURNER À L'ADMINISTRATION COMMUNALE

jusqu'au 1^{er} de chaque mois pour un ramassage dans le mois en cours également par téléphone au 026 919 8888 ou par e-mail à commune@riaz.ch

Nom : _____ **Prénom :** _____

Adresse : _____ **N° de tél. :** _____

Je souhaite bénéficier de la prise en charge de mes déchets ménagers à mon domicile aux dates suivantes, cochez ce qui convient :

☐ 15 janvier 2022

☐ 9 juillet 2022

☐ 12 février 2022

Pas de ramassage en août

☐ 12 mars 2022

☐ 10 septembre 2022

☐ 9 avril 2022

☐ 08 octobre 2022

☐ 9 mai 2022

☐ 12 novembre 2022

☐ 11 juin 2022

☐ 10 décembre 2022



MULTISOLS
PARQUETS - LINO - MOQUETTES - BETON CIRE

Rue de l'Industrie 2 – 1630 BULLE
T 079 455 37 37 – www.multisols.ch

les
pros
des sols

Le confort à ras du sol.



Votre avenir commence maintenant

Effectuez un versement sur votre compte de prévoyance et faites des économies d'impôts

Avant le
18 décembre

Limites de versement sur votre compte de prévoyance 3a en 2020:

- Pour les assurés auprès d'une caisse de pension: CHF 6'826.— max.
- Pour les personnes non assurées auprès d'une caisse de pension: 20% du revenu du travail, CHF 34'128.— max.

Vous trouverez de plus amples informations sur:
raiffeisen.ch/prevoiraujourd'hui

RAIFFEISEN

BOÎTE À IDÉES ADRESSÉE AU CONSEIL COMMUNAL

CHOIX DE LA THÉMATIQUE

- | | |
|---|---|
| <input type="checkbox"/> Affaires militaires et protection civile | <input type="checkbox"/> Energie et développement durable |
| <input type="checkbox"/> Affaires sociales | <input type="checkbox"/> Environnement |
| <input type="checkbox"/> Agriculture et parcs communaux | <input type="checkbox"/> Feu |
| <input type="checkbox"/> Aménagement du territoire et urbanisme | <input type="checkbox"/> Finances |
| <input type="checkbox"/> Autorités et gouvernance | <input type="checkbox"/> Forêts |
| <input type="checkbox"/> Bâtiments communaux | <input type="checkbox"/> Routes |
| <input type="checkbox"/> Bourgeoisie | <input type="checkbox"/> Santé |
| <input type="checkbox"/> Cimetière | <input type="checkbox"/> Sécurité publique |
| <input type="checkbox"/> Construction | <input type="checkbox"/> Sport, culture et loisirs |
| <input type="checkbox"/> Eau | <input type="checkbox"/> Transports et mobilité |
| <input type="checkbox"/> Ecole et formation | <input type="checkbox"/> Voirie |
| <input type="checkbox"/> Economie et tourisme | |

Remarques, idées et/ou commentaires

Coordonnées

Nom/Prénom :

Adresse :

N° de tél. :

Ce document est à remettre à de l'administration communale
ou par courriel *commune@riaz.ch*



Concept Automobiles SA

Réparations · Expertises · Ventes · Géométries

Rue de l'Industrie 10 · 1632 Riaz Tél. 026 913 19 30

concept.automobiles@bluewin.ch Fax 026 919 51 44

www.garage-concept-riaz.ch

**N'hésitez pas à nous demander
une offre pour vos pneus hiver !**



« Pour nous, il est important que notre voiture démarre tous les matins, et roule sans problème, en toute sécurité, c'est un sentiment qui rassure ! »



Votre sécurité avant tout !

Concept Automobiles SA vous propose un service soigné pour l'entretien général de votre voiture à un tarif intéressant

Nous effectuons tous les travaux nécessaires à l'entretien de votre véhicule. expertise, freins, distribution, pose de jantes aluminium, rabaissement de suspension, géométrie laser, vitres teintées, accessoires auto, etc... Nous montons tout type de pneus. Nous effectuons également les montages des pneus achetés sur Internet. Vous profiterez aussi de notre expérience en compétition automobile, afin de vous garantir une tenue de route et un freinage efficaces et sécurisants. **Votre sécurité est notre priorité !**

10% de rabais permanent pour les étudiant(e)s, apprenti(e)s, AI, AVS



NUMÉROS IMPORTANTS

Police, colonne de secours CAS	117
Feu	118
Ambulance	144
Centre de toxicologie	145
Sauvetage par hélicoptère	1414
Hôpital fribourgeois - Fribourg	026 306 00 00
Hôpital fribourgeois - Riaz	026 306 40 00
Hôpital cantonal psychiatrique de Marsens	026 305 78 00
Permanence des médecins de la Gruyère	026 304 21 36
Pharmacie de Riaz	026 912 62 62
Pharmacie de service	026 304 21 40
Police de district	026 305 67 40
Police de sûreté	026 304 17 19
Réseau Santé et Social de la Gruyère	026 919 00 19
Service Social régional – Bulle	026 919 63 63
SOS Futures mères	026 322 03 30

OUVERTURE DE LA DÉCHETTERIE

	HORAIRE D'ÉTÉ 01.04 au 31.10	HORAIRE D'HIVER 01.11 au 31.03
Mercredi	16:00 – 20:00	16:00 – 19:00
Vendredi	16:00 – 20:00	16:00 – 19:00
Samedi	08:00 – 16:00	08:00 – 16:00

Retrouvez tous les horaires spéciaux (fêtes et vacances) sur www.riaz.ch



PLUS D'INFORMATIONS SUR WWW.RIAZ.CH