



LE RIAZOIS

N° 79 – AVRIL 2022

Complexe scolaire

Les portes ouvertes du bâtiment route des Monts 4 aura lieu le 14 mai 2022

Vie à Riaz

Réservez le 22 mai pour partager un repas multiculturel

La nature et le bonheur retrouvés ou le retour de la traditionnelle exposition d'artistes peintres

Avec des invitées surprises, le vide-grenier et le marché artisanal reviennent

Fritime : concept en faveur des enfants et des jeunes afin qu'ils puissent s'adonner gratuitement à diverses activités

L'interview...

Le jeune skieur Romain Monney fonce sur les pistes, slalome et se donne les moyens pour rejoindre bientôt l'élite mondiale du ski alpin

Environnement

Feux en plein air: la protection de l'air est l'affaire de tous !

Quand la forêt protège...

CONTACT

Rue de la Gruyère 60

026 919 88 88

026 919 88 89

commune@riaz.ch

www.riaz.ch

HORAIRE

Lundi

8:30 – 11:30 13:30 – 18:30

Mardi

8:30 – 11:30 Fermé

Mercredi – Jeudi

8:30 – 11:30 13:30 – 16:30

Vendredi

Fermé



SOMMAIRE

MESSAGE DU CONSEIL COMMUNAL	05
MESSAGE DU CONSEIL GÉNÉRAL	09
TRACTANDA DE LA SÉANCE DU CONSEIL GÉNÉRAL	10
MESSAGE DE LA BOURGEOISIE	11

ADMINISTRATION

INFORMATIONS OFFICIELLES	13
COMMISSION SENIOR+	15
COMMISSION ÉNERGIE ET DÉVELOPPEMENT DURABLE	15

SERVICE TECHNIQUE

APPEL D'OFFRES POUR SURFACE COMMERCIALE	18-19
--	-------

LA VIE À RIAZ

INVITATION DES COMMISSIONS DE LA CULTURE, DES SPORTS ET DES GÉNÉRATIONS AINSI QUE DES NATURALISATIONS	21
NAISSANCES	23
PROGRAMME DE L'ASSOCIATION VIE-À-RIAZ	24-25
FRITIME	27
L'INTERVIEW DE ROMAIN MONNEY	31

ENVIRONNEMENT

FEUX EN PLEIN AIR	35
PROGRAMMES D'INTERVENTIONS EN FORÊTS PROTECTRICES	37
CAMPAGNE DU SERVICE DE L'ENVIRONNEMENT	39

DIVERS

NUMÉROS IMPORTANTS	43
HORAIRES DE LA DÉCHETTERIE	43





**Nous sommes proches de vous et de chez vous.
Surtout en cas de pépin.**

Frédéric Pythoud, conseiller en assurances, M 079 693 64 48, frederic.pythoud@mobiliere.ch

Agence générale Bulle
Jacques Yerly
mobiliere.ch

Chemin de Folliéran 23
1630 Bulle
bulle@mobiliere.ch

la Mobilière

VENTE DE BOIS DE FEU

Bernard et Guillaume REMY

Route des Monts 78
1632 RIAZ

☎ 079 230 5938

☎ 079 590 0577

Livraison à domicile



Dr méd. vét. FVH Charles Meuwly

Vétérinaire spécialisé en médecine équine
et dentiste équin certifié

CM-EquiVet Sàrl - Rue de Joulin 15 - 1632 Riaz

079 364 48 91 - info@cm-equivet.ch - www.cm-equivet.ch



Ouverture du lundi

au vendredi 5 h 30 h – 11 h 45
14 h 00 – 18 h 30

Samedi 5 h 30 h – 11 h 45
14 h 00 – 16 h 00

Dimanche 06 h 30 – 11 h 30

MESSAGE DU CONSEIL COMMUNAL

ANNE FAVRE-MORAND

CONSEILLÈRE COMMUNALE



NOTRE ROUE A BESOIN DE MOUVEMENT

La crise du Covid n'est pas totalement derrière nous. Néanmoins, nous pouvons entrevoir de meilleures perspectives pour l'ensemble de notre population. A Riaz, le Conseil communal souhaite privilégier le bien-être de ses habitants. Le symbole de notre commune est une roue. Et, justement, celle-ci a besoin de se mettre à nouveau en mouvement. Mode d'emploi.

Pour nos enfants et nos jeunes tout d'abord, le Conseil communal désire non seulement maintenir et entretenir les places sportives actuelles (terrains de foot, de street-hockey, places de jeux), mais il entend également développer d'autres structures. En outre, de nombreuses autres activités culturelles, de découvertes, ludiques et sportives seront proposées prochainement aux enfants de 6 à 16 ans, sous l'impulsion de Fritime, une association active depuis peu dans notre commune. Celle-ci propose des activités extrascolaires pour les enfants et les jeunes, en y associant étroitement le réseau associatif local. Appréciable manière de mettre en lumière le travail bénévole en faveur de l'enfance et de la jeunesse.

De son côté, la commission de la culture, des sports et des générations s'active également dans le développement de projets qui s'inscrivent notamment dans les échanges intergénérationnels et interculturels, la cohésion sociale et l'engagement culturel et sportif.

Ces perspectives ont un lien direct avec le deuxième axe de développement futur de notre village. Depuis plusieurs années à Riaz, la vox populi déplore le manque de places, de rencontres et d'échanges où les habitants peuvent se retrouver. La commune a la possibilité de combler quelque peu ce déficit

via la prochaine étape liée à notre nouvelle école. Dernièrement, le Conseil général a approuvé la démolition de la maison sise à la route des Monts 6. Cette décision permettra de valoriser un intéressant espace au sol. Dans l'idée d'aménager une place dédiée aux enfants, aux parents, grands-parents et habitants de notre belle commune, un groupe de travail collabore avec un bureau d'architectes. En outre, le pas supplémentaire apprécié dans le récent projet de l'Aigle-Noir file dans la même direction: favoriser les retrouvailles et étoffer l'attractivité de notre village. Une collaboration entre la Bourgeoisie, les classes spécialisées de la Gruyère et des classes du Cycle d'orientation de Riaz débouchera sur de nouveaux aménagements extérieurs à l'intention de tous les Riazois dans cette même zone.

Les habitants, les sociétés, les entreprises de notre village ont tous été impactés par la crise sanitaire. Dès lors, il nous paraît nécessaire de remettre les interactions sociales au cœur de nos priorités. L'inauguration prochaine de notre nouveau bâtiment abritant des infrastructures scolaires et le nouvel accueil extrascolaire s'inscrit pleinement dans cette dynamique de rencontre villageoise. Notre village peut être fier de ce bel édifice maintenant réalisé. De nombreux projets y naissent et je pense pouvoir dire que la commune est chanceuse de bénéficier du savoir-faire et du professionnalisme de tous les acteurs évoluant autour de nos enfants.

C'est dans l'heureuse perspective de rencontre, de reconnaissance et avec grand plaisir que nous vous attendons nombreuses et nombreux à l'inauguration de l'école et de l'AES des Monts 4, **le samedi 14 mai prochain.**



Vos imprimés maîtrisés de A à Z

IMPRESSION NUMÉRIQUE OU OFFSET DE TOUS VOS PROJETS

Chemin Pauvre-Jacques 36, 1630 Bulle, 079 433 31 37
www.toprint-bulle.ch - info@toprint-bulle.ch

A PROPOS

Ombelle atelier confectionne des créations et scénographies végétales au charme poétique.

Elles s'adressent autant aux particuliers qu'aux entreprises.

C'est dans une réflexion durable que tout est pensé dans une approche sur-mesure, en privilégiant les artisans et producteurs locaux.

Sur rendez-vous, nous vous accueillons avec plaisir à l'atelier. Imaginons ensemble une création ou prenons le temps d'aborder vos projets les plus fous.



CONTACTEZ-NOUS

Rue de Salette 32
1632 Riaz

Margaux: 079 771 03 91
Nathalie: 079 767 70 22

info@ombelle-atelier.ch



News

Retrouvez notre programme de cours

WWW.OMBELLE-ATELIER.CH

Inscription en ligne

ÉCOLES

PORTES OUVERTES NOUVELLE ÉCOLE

RIAZ



Le Conseil communal de Riaz se fait un grand plaisir de vous inviter cordialement aux portes ouvertes du bâtiment scolaire, prévues le

SAMEDI 14 MAI 2022
DE 9.00 À 11.00 HEURES,
À LA ROUTE DES MONTS 4.



Route des Monts 4
1632 Riaz

14 mai 2022
9 H 00 à 11 H 00

30 ans d'expérience



Burri Jean-Luc
Champ-Jordan 20
1632 Riaz

026 913 92 18
079 735 58 11

Marie Françoise Gummy
Couturière
Retouches en tous genres
...sur rendez-vous

Champ-Bosson 10 - Riaz - 026 912 40 66



OUTILLAGE - MÉNAGE - GRILS - PÊCHE

Tél. 026 912 71 22

Fax 026 912 85 30

Grand-Rue 5

1630 Bulle

E-mail: info@morard-quincaillerie.ch

Site: www.morard-quincaillerie.ch

Nouveau à Riaz

Kinésiologie pour adultes et enfants
Soins énergétiques « Athanos »
Aromathérapie



Murielle Jaquet
Kinésologue

Rue de la Gruyère 69 | 1632 Riaz
+41 79 720 17 22
murielle.jaquet@bluewin.ch

Thérapeute complémentaire avec
Certificat de branche OrTra TC

Agréée ASCA, RME, Visana
Uniquement sur rendez-vous

MESSAGE DU CONSEIL GÉNÉRAL

FRÉDÉRIC BLANC

PRÉSIDENT



J'aimerais profiter de l'opportunité qu'on me donne dans ce journal pour évoquer cette période troublée qui a débuté avec la pandémie et qui semble continuer avec l'installation d'une nouvelle « normale », loin des certitudes que nous avions encore il y a quelques années. Nous aurons tous un rôle à jouer dans cette transition en tant que citoyens, élus et Commune.

D'ailleurs il est difficile de dire à quoi va nous mener cette transition, avec ce contexte teinté de tensions internationales en Europe et de changement climatique. Il est également difficile de dire quelles seront les prochaines difficultés auxquelles nous serons confrontées et à quel point elles nous toucheront dans notre vie de tous les jours. Le fascisme et la désinformation y trouveront malheureusement un terrain fertile. Sans surprise, nous voyons déjà les autoproclamés experts en virologie devenir experts en climatologie ou en géopolitique selon la direction du vent. Soyons résilients face à ces phénomènes, chacun selon ses convictions, mais en gardant un regard critique. Le bon fonctionnement de notre société en est dépendant.

Heureusement tout n'est pas si sombre si l'on songe à cette traversée du désert que nous avons vécue. Nous avons vu, par exemple, des élans de solidarité envers nos aînés et un retour à un commerce plus local. A nous maintenant d'inscrire ces valeurs dans la continuité. Et cela commence dans nos familles, dans notre voisinage et à l'échelle communale.

Nous, élus, sommes justement là pour écouter vos idées, vos inquiétudes et d'y trouver des solutions dans les limites de notre champ d'action. Nous avons la chance de vivre dans un pays aisé et démocratique. Nous devons utiliser cette chance pour façonner « un monde d'après » plus solidaire qui ne laissera personne sur le bas côté. A chacun de nous de faire sa part et de cette manière ce « monde d'après » sera forcément meilleur.

En tant que Président du Conseil général, je tente humblement de faire en sorte que les différents acteurs communaux travaillent ensemble pour le bien commun. Ce n'est pas grand-chose, mais c'est le rôle qui le veut. Le Président n'a pas les pleins pouvoirs et doit rapidement trouver sa place au milieu du ménage communal. La présidence ne dure en effet que 12 mois.

Je terminerai ma présidence en mai de cette année avec la satisfaction d'avoir pu lancer cette nouvelle législature avec des valeurs comme l'écoute et le sens du compromis. Je reste néanmoins déçu de n'avoir pu en faire autant qu'espérer, situation sanitaire oblige, comme la rencontre avec les nouveaux habitants. Finalement je souhaite à mon successeur de prendre autant de plaisir que j'ai pu en prendre et de profiter de cette période d'ouverture pour faire vivre au mieux notre Commune.

Je vous souhaite un printemps radieux qui sera, je l'espère, propice au partage et aux retrouvailles.



**COMMUNE DE
RIAZ**

CONVOCATION

Le Conseil général de la Commune de Riaz est convoqué en séance le

**mardi 3 mai 2022 à 20.00 heures,
à la salle du 2^e étage, à la route des Monts 14.**

Tractanda

1. Procès-verbal de la séance du Conseil général du 7 décembre 2021 – approbation
2. Comptes 2021
 - 2.1. Comptes et rapport de gestion – présentation
 - 2.2. Comptes et rapport de gestion – approbation
3. Plan financier 2022-2026 – présentation
4. Election du/de la Président-e du Conseil général
5. Election du/de la Vice-président-e du Conseil général
6. Modification des statuts du Réseau Santé et Social de la Gruyère – approbation
7. Modification des statuts de l'Association des Ambulances du Sud fribourgeois (à devenir Association Secours Sud fribourgeois) – approbation
8. Postulat de M. Stéphane Oberson « Zone 20 km/h – zone de rencontre devant l'établissement scolaire » – décision de transmission au Conseil communal
9. Rapport sur l'activité des commissions
10. Divers.

Le Bureau du Conseil général

N. B. Tous les documents y relatifs peuvent être consultés à l'administration communale durant les horaires d'ouverture.

BOURGEOISIE

BÂTIMENT DE L'AIGLE-NOIR

Nous sommes désormais au terme de ce grand projet de rénovation et de remise en valeur de l'Aigle-Noir.

Les travaux sont achevés. La banque Raiffeisen est opérationnelle, et depuis le 1^{er} février les 7 appartements sont loués. La Crèche fonctionne depuis le mois de novembre et connaît un réel succès.

Nous nous sommes réunis pour la première fois lors de notre assemblée bourgeoisiale, sous notre propre toit. En effet, nous avons délibéré dans la nouvelle salle bourgeoisiale sous les combles du bâtiment de l'Aigle-Noir. C'est un privilège d'avoir pu créer ce lieu. Nous désirons le partager et le faire vivre avec l'ensemble de la population de Riaz. Nous souhaitons qu'il soit un endroit où il fait bon se retrouver et partager de bons moments.

Cette salle est à louer, avec un tarif préférentiel pour tous les citoyennes et citoyens de Riaz. Nous avons fait l'acquisition de mobilier pour 80 personnes. Une petite cuisine est équipée d'une base de vaisselle pour 18 personnes. Un grand écran multifonctions peut être loué pour diverses présentations, films, photos, etc.... Un

ascenseur et des WC adaptés permettent l'accès de cette salle aux personnes handicapées.

Afin d'animer cette nouvelle salle polyvalente, nous faisons appel à vous toutes et à vous tous pour d'éventuelles initiatives pour faire « vivre » cet endroit. Cela pourrait être, des projections de films, des conférences, des présentations diverses, des rencontres. Je suis certain qu'au sein de notre population se cachent des événements, des aventures et des histoires, qui mériteraient d'être connus.

Le bureau communal gérera les réservations et les locations. Faites votre pré-réservation en ligne sur www.riaz.ch.

Nous espérons avoir contribué positivement au développement de notre village avec ces nouveaux services (crèche, banque, salle polyvalente et logements). Ces réalisations ont été conçues en étroite collaboration avec la Commune. Nos vifs remerciements pour son soutien. Nous apprécions la très bonne entente que nous entretenons avec les autorités communales. Cette excellente relation est de bon augure pour, très certainement, de futurs projets communs.

Au nom de la commission bourgeoisiale
Hugues Bosson



Tarif salle rue de la Gruyère 67

	Habitants de Riaz	Habitants hors commune
1 jour	CHF 200.–	CHF 350.–
2 jours	CHF 350.–	CHF 500.–
Week-end	CHF 500.–	CHF 700.–



OBERSON

MENUISERIE | ÉBÉNISTERIE | AGENCEMENT | RIAZ

026 912 65 51 | MENUISERIE-OBERSON-RIAZ.CH | 079 325 85 38

LIVRAISON



INSTALLATION



REPARATION



VITOGAZ



CUIRE



GRILLER



CHAUFFER

Rue de l'Industrie 11 - 1632 Riaz - Tél. 026 913 15 00 - Fax 026 913 15 05
Lundi - vendredi 7h15 - 11h45 et 13h15 - 17h30 / SA FERMÉ



pharmacieplus
de riaz

Aromathérapie

Homéopathie

Phytothérapie

NOUVEAU

Ouvert non-stop toute la journée!

Lundi-vendredi: 08h00 – 18h30

Samedi: 08h00 – 16h00

Livraisons gratuites à domicile

T. 026 912 62 62

Céline Privet

Rue de la Gruyère 73
1632 Riaz

026 912 17 67

floriaz@websud.ch

Lundi

Fermé tout le jour

Mardi à vendredi

08h00 – 12h00

13h30 – 18h30

Samedi

08h00 – 12h00

13h30 – 16h00

Dimanche

10h00 – 12h00

F L O R I A Z

LES INFORMATIONS OFFICIELLES

Bienvenue Monsieur Olivier Bonte



En mai 2021, Monsieur Olivier Bonte a été engagé en qualité de responsable du secteur financier, en remplacement de Madame Gentriddë Huruglica.

Monsieur Bonte a effectué son apprentissage dans le secteur bancaire, suivi d'expériences dans le milieu commercial et de la construction où il était responsable administratif, de la comptabilité ainsi que des RH.

Le besoin d'un nouveau défi professionnel s'est présenté et le voici aux commandes d'une caisse communale.

Le Conseil communal lui souhaite beaucoup de satisfaction dans cette nouvelle fonction.

VACANCES D'ÉTÉ FERMETURE DU SECRÉTARIAT

L'administration communale sera fermée du **29 juillet au 5 août 2022**.

La reprise aura lieu le 8 août 2022 dès 8 h 30.



eDéménagement

Depuis le début de l'année 2022, vous pouvez effectuer votre déménagement tranquillement depuis chez vous.

Comment procéder ?

1. Scanner le QR-Code suivant:
2. Se connecter au guichet virtuel en suivant le lien sur la page et au besoin créer votre compte.
3. Compléter en ligne les informations demandées sur chacun des écrans.
4. Inclure en pièces jointes les documents demandés.
5. Transmettre la demande de déménagement.



Vous avez besoin :

- d'un livret de famille pour les personnes mariées ou une copie de l'acte de naissance des enfants à défaut du livret de famille,
- d'une copie de votre contrat de bail si vous êtes locataire,
- d'une copie de la dernière police d'assurance-maladie pour chaque membre de la famille,
- de votre numéro AVS,
- d'un moyen de paiement en ligne (Twint, cartes de crédit: Visa, Mastercard, PostFinance).

Coût

Les émoluments sont fixés par votre nouvelle commune de domicile. D'autres tarifs peuvent être pratiqués dans d'autres cantons. En cas de question, contactez l'administration communale.



Leneta
- CONCEPT STORE OPTIQUE -

Un regard,
une émotion

180m² dédiés à la lunetterie
et à la décoration

3 opticiens indépendants
& passionnés

+1000 montures et
lunettes de soleil

1 ambiance vintage
et décontractée

+10 créateurs/trices
& artisan.e.s

CH. DE FOLLIÉRAN 20 | 1630 BULLE | 026 564 54 54 | WWW.LENETA.CH | TEAM@LENETA.CH | f i

PRENDRE
RENDEZ-VOUS
↓↓↓




Hélène Castella
Réflexothérapeute dipl. Agréée RME
Diététique CFC Aromathérapie
Diapason hz planétaires
Énergéticienne distance

Chez Fleur Azalée
Rue Saletta 56 - 1632 Riaz

Sur RDV en ligne sur
www.azalee-reflexo.ch
079 344 99 08
azalee.reflexo@gmail.com


*Zones du corps - pieds - mains -
tête - pavillon d'oreille. Drainage.*

**ALPI-
ELECTROTECHNIQUE**



CONSEILS
ETUDES
CONTRÔLES
FORMATIONS
INSTALLATIONS

E. Buchs 079 691 00 75



ABaechler
Conception & Design

Anita Baechler
Route de la Sionge 57
1632 Riaz

+41 78 870 79 07
abcd@abaechler.ch
www.abaechler.ch

COMMISSION SENIOR+

Favoriser les projets intergénérationnels

Le vieillissement de la population est l'un des enjeux majeurs de notre société. Avec le déploiement de la politique Senior+ de notre canton, les districts et les communes bénéficient de nouvelles responsabilités et compétences dans ce domaine. Conformément à la loi sur les seniors, la Commune a adopté son concept et plan de mesures en faveur de la personne âgée à la fin du mois de juin 2021, disponible sur son site internet. Ce plan de mesures recense les actions concrètes prioritaires pour la législature en cours (2021-2025), choisies à la suite d'une évaluation participative des besoins de nos seniors. Toutes ces mesures visent à atteindre les objectifs de la politique fribourgeoise dans le domaine des seniors: intégration, autonomie, reconnaissance des besoins et valorisation des compétences des seniors.

A titre de première mesure, il a été décidé de redéfinir et de pérenniser la Commission Senior+, en y intégrant aussi bien des membres du Conseil général que des membres externes (notamment des seniors et des professionnels de la santé). Nommée en décembre 2021, cette nouvelle Commission Senior+ s'est constituée au début mars 2022 et a comme objectif principal de mettre en œuvre le plan de mesures 2021-2025. Plusieurs activités intergénérationnelles sont prévues (chasse aux œufs, sorties culturelles, etc.).

La nouvelle Commission Senior+ comprend sept délégués, dont quatre conseillers généraux et trois membres dits libres, et est assistée dans ses tâches par l'administration communale et le Conseil communal.

Composition de la commission

Christian Bordas, membre libre
Hugues Bosson, conseiller général
Antonin Charrière, vice-syndic et représentant du Conseil communal
Françoise Crausaz, conseillère générale
Daniel Gummy, membre libre
Pascal Kämpfen, membre libre
Gilles Liard, représentant de l'administration communale
Cindy Murith, conseillère générale
Grégoire Quartenoud, conseiller général.

COMMISSION ÉNERGIE ET DÉVELOPPEMENT DURABLE

Label Cité de l'Energie dans la mire

La Commission Energie et Développement durable fraîchement élue se compose de cinq membres issus du Conseil général et de deux membres, dits libres. Les délégués issus du Conseil général respectent l'équilibre politique défini lors des élections communales de mars 2021. Des représentants du Conseil communal et du service technique participent aux séances, mais avec voix consultative.

Au cours de ces prochains mois, cette commission s'appliquera à obtenir le Label Cité de l'Energie. Elle mettra, ensuite, tout en œuvre pour le maintenir. Autre tâche qui lui incombera: proposer des idées innovantes en matière environnementale et participer à leur mise en œuvre. De son côté, le Conseil communal épaulera la Commission dans la perspective de sensibiliser le plus grand nombre de personnes à la question environnementale.

Cet automne, elle chapeautera l'opération *Coup de balai* ouverte à la population.

Composition de la commission

Didier Barmettler, conseiller général
Francis Dupré, membre libre
Romain Glasson, conseiller général
Bertrand Huguenot, membre libre, président
Stéphanie Klaus, conseillère générale
Dominique Magli, conseiller général, secrétaire
Michel Pochon, membre libre



SERVICE SPÉCIAL DE DÉMÉNAGEMENT POUR SENIORS ET PERSONNES VULNÉRABLES

Les personnes âgées ou plus vulnérables peuvent rencontrer des difficultés à déménager. De ce fait, nous avons mis au point une offre qui leur est spécialement dédiée. Vous êtes une personne vulnérable et avez besoin d'aide pour organiser et réaliser votre déménagement? Découvrez rapidement comment CARBONIE DEMENAGEMENT agit en 3 étapes pour vous accompagner dans cette étape!

1. Gestion documentaire et administrative du déménagement en amont

Mise en place directement d'un aidant

Chaque personne qui le souhaite peut recevoir gratuitement l'aide de notre aidant. Il s'agit d'une personne attentionnée qui connaît à la fois les contraintes du déménagement, mais aussi qui a l'habitude de travailler avec des seniors. Lors de la première rencontre l'aidant va lister tous les besoins du senior. Ensemble nous faisons un plan pour détailler toutes les étapes de son déménagement. Pour certains seniors, l'aidant viendra 4-5 fois avant le déménagement.

Recherche d'aide au déménagement

La Suisse propose malheureusement peu d'aide pour les personnes âgées ou vulnérables. Toutefois, notre équipe s'engage à trouver les

allocations qui peuvent être données aux plus défavorisés (Le Brio, Senectute, etc.).

Recherche du futur logement ou d'un EMS

Si vous avez besoin d'aide pour la recherche de votre appartement sécurisé ou d'un EMS, nous sommes là pour vous soutenir. Nous prenons en compte vos critères, le principal étant souvent le coût de la mensualité. Nous contactons ensuite une liste de différents centres ou habitats pouvant vous accueillir et nous discutons ensemble de vos besoins.


Gestion documentaire du changement d'adresse

Il peut s'avérer fastidieux et énergivore de communiquer un changement d'adresse auprès des entreprises et institutions. D'autant plus si la personne n'est pas familière avec internet et/ou qu'elle ne peut pas se déplacer au contrôle des habitants. Si besoin l'aidant peut aussi accomplir cette tâche. Ainsi, vous êtes sûr d'obtenir votre courrier et de résilier ou transférer tout contrat d'abonnement.

2. Préparation physique du déménagement

Aide au tri des affaires

Un bon déménagement est un déménagement bien organisé. Dans le cas des seniors, nous avons souvent des profils de personnes qui ont vécu 30-40 ans dans le même logement et qui ont accumulé beaucoup de choses. Ces seniors ne sont pas forcément habitués à faire du tri. Il faut user de diplomatie pour se séparer de ce qui est inutile ou sans valeur sentimentale. Ceci est d'autant plus bénéfique si vous devez déménager vers un plus petit logement. Point positif: se défaire de meubles et d'affaires allège le devis du déménagement!



Aménagement extérieur • Fouille • Drainage
Démolition • Déneigement • Salage
Balayage • Peinture

Jean-Sébastien Egger
079 659 52 04
1630 Bulle

www.eggerterrassement.ch

info@eggerterrassement.ch

Vente ou donation des objets ou meubles

Notre entreprise CARBONIE DEMENAGEMENT va encore plus loin dans l'aide au tri des affaires. Nous cherchons véritablement à leur donner une seconde vie. En effet, vos biens sont mis en vente avec votre accord sur différentes plateformes en ligne et sur notre liste de clients potentiels. Ces transactions vous permettent de réaliser des économies supplémentaires. Si ces objets ne sont plus en bon état, nous les transmettons à des associations caritatives comme Emmaüs ou l'Armée du Salut.

3. Réalisation du déménagement à proprement parler et finalisations**Déménagement et garde-meuble**

Notre société CARBONIE DEMENAGEMENT est experte dans son domaine. Nous savons optimiser au maximum la place présente dans nos camions pour votre déménagement. Grâce au travail en amont de l'aidant CARBONIE, le déménagement est rapide. Dans 50 % des cas, le senior se fait remplacer par un membre de la famille pour réduire le stress de la journée pour lui.

Nous fournissons également des solutions adaptées afin de stocker vos affaires de façon temporaire ou permanente.

Nettoyage de fin de bail

Lors de la remise des clefs de votre ancien appartement, ce dernier doit être rendu en l'état, c'est-à-dire aussi propre que lors de l'entrée en location. Cette tâche peut s'avérer physiquement

difficile à réaliser pour les personnes âgées et vulnérables. CARBONIE DEMENAGEMENT vous ôte la responsabilité de cette étape du déménagement. Nous procédons à un nettoyage efficace et minutieux de votre logement.

Installation dans le nouveau logement

L'installation de la personne âgée dans son futur logement est une étape cruciale pour maintenir son bien-être. Un déménagement est un grand changement. Et généralement, les seniors n'aiment pas bouleverser leur quotidien. C'est pourquoi chez CARBONIE DEMENAGEMENT, nous installons la personne dans son nouveau logement en respectant au maximum l'agencement de son habitat précédent grâce aux photos prises en amont par l'aidant CARBONIE. Ainsi, les repères et la sérénité de la personne sont préservés.

Bien entendu nos services ne s'arrêtent pas là. Oui, nous déballons les cartons du client, mais nous revenons aussi 2/3 fois dans le mois suivant pour s'assurer que le déménagement se soit bien passé. Il y a toujours un cadre à changer de place, un petit meuble à mettre dans la cave, etc.

Notre entreprise fait ses preuves depuis plus de 30 ans et vous propose ses services de déménagement seniors.

Pour plus de renseignements :

www.carbonie.ch
info@carbonie.ch
 022 518 7682.



**Instant
Zen**

Sonia BONTE
 Agréée ASCA
 Ch. du Gibloux 23
 1630 Bulle

MASSAGES
 REIKI
 FLEURS DE BACH
 BIORÉSONANCE
 SONOTHÉRAPIE
 SOIRÉES DE MÉDITATION

Tél. 079 680 04 01
www.instant-zen.ch

exorime.ch

SERVICE TECHNIQUE

APPEL D'OFFRE POUR SURFACE COMMERCIALE RUE DE LA GRUYERE 56 - 1632 RIAZ

Locaux commerciaux lumineux idéalement situés au centre du village, accessibles en voiture, à proximité de la H189 et de l'entrée d'autoroute et arrêt de bus devant le bâtiment.

Surface commerciale de 84 m² de plain-pied avec vitrine en bord de route cantonale, WC, armoires murales et places de stationnement extérieures.

- Possibilité de louer une surface commerciale supplémentaire de 16 ou 50 m² avec cafeteria au sous-sol.
- Possibilité de louer en l'état ou avec aménagements, à convenir.
- Disponibilité à convenir; travaux d'assainissement possibles en fonction des aménagements à convenir.
- Loyer mensuel entre CHF 1500.- et CHF 2200.- en fonction de l'option choisie, charges non comprises.

En cas d'intérêt, veuillez nous envoyer votre offre en format électronique à l'adresse suivante: service.technique@riaz.ch.

Pour tous renseignements complémentaires, veuillez contacter M^{me} Melinda Villos au 026 919 88 80.

PLAN DE SITUATION

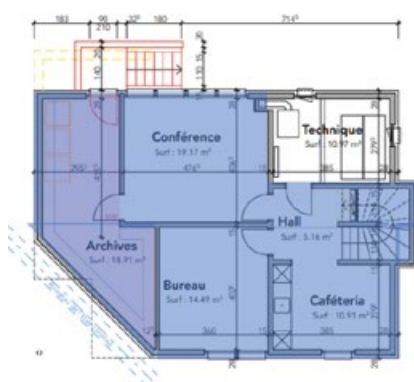


PHOTOS



PLAN DES ETAGES – VARIANTES

Variante 1



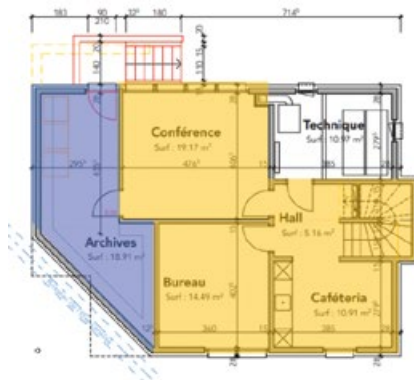
Surface de location sous-sol	0 m ²
Surface de location rez-de-chaussée	84 m ²
Surface de location totale	84 m²

Variante 2



Surface de location sous-sol	16 m ²
Surface de location rez-de-chaussée	84 m ²
Surface de location totale	100 m²

Variante 3



Surface de location sous-sol	50 m ²
Surface de location rez-de-chaussée	84 m ²
Surface de location totale	134 m²

Piller & Kratter sa



CHAUFFAGE
SANITAIRE
TOITURES ISOLÉES
COUVERTURE / FERBLANTERIE
ÉTANCHÉITÉ

1632 Riaz 026 / 912 98 04



CONCEPT IMMOBILIER

Fred Varenne
079 474 64 09
www.concept-immobilier.ch



POUR VENDRE AU JUSTE PRIX

Villa, appartement, terrain

FRED VARENNE

**Indépendant, expert en Gruyère
depuis + 10 ans**

REACTIF, EFFICACE, DISCRET

Collaboration/vente dès Frs 5'900.-

Rue de Vevey 8, 1630 Bulle, info@concept-immobilier.ch

BON POUR UNE ESTIMATION OFFERTE *

**Chères Riazaises,
Chers Riazois,**

La commission de la culture, des sports et des générations et la commission des naturalisations du Conseil Général ont l'immense plaisir de vous convier toutes et tous à un repas convivial et multiculturel. Notre souhait est de rassembler la population durant un événement festif qui permettra de découvrir un peu de la culture de nos voisins et voisins et de favoriser les échanges nécessaires au bon vivre ensemble.

Plusieurs personnes du village, originaires de différentes régions du monde, ont répondu à notre invitation pour vous concocter un plat typique de leur région. A la façon d'un marché des découvertes, chacune proposera sa spécialité : vous pourrez ainsi déguster à votre convenance des plats africains, sud-américains, asiatiques, européens et même gruériens ! Quelle meilleure façon de voyager autour du monde ?

En plus de goûter ces délices, vous pourrez rafraîchir vos notions de géographie en jouant à reconnaître les drapeaux et capitales des pays de nos cuisinières et cuisiniers du jour, tout en écoutant leur musique et en découvrant les images de leur région d'origine. Peut-être même pourrez-vous découvrir la calligraphie et le chant de langues encore inconnues.

La nourriture et la 1^{re} boisson vous sont offertes par nos généreux soutiens. Vous aurez ensuite la possibilité d'acheter d'autres boissons sur place.

Les commissions de la culture, des sports et des générations et des naturalisations du Conseil général invitent la population de Riaz à un

REPAS MULTICULTUREL



**Dimanche 22 mai 2022 dès 11h30
au centre paroissial de Riaz**

Venez déguster gratuitement des plats d'autres régions du monde concoctés par des habitant·e·s de la commune et découvrir la richesse de nos diversités.

Si vous le souhaitez, amenez un dessert à partager avec les autres convives!
1^{ère} boisson offerte

Ce repas est rendu possible grâce au généreux soutien de :



Pour vivre ce moment de dépaysement, nous vous donnons rendez-vous **dimanche 22 mai dès 11 h 30 au centre paroissial de Riaz.**

Au plaisir de partager ce repas riche de nos diversités !

Pour nos deux commissions
Céline, Françoise, Maxime et Stéphanie



La force d'une région
www.gruyere-energie.ch

CHAUFFAGE À DISTANCE



Nous vous aidons à trouver des solutions sur-mesure et à obtenir les subventions existantes !

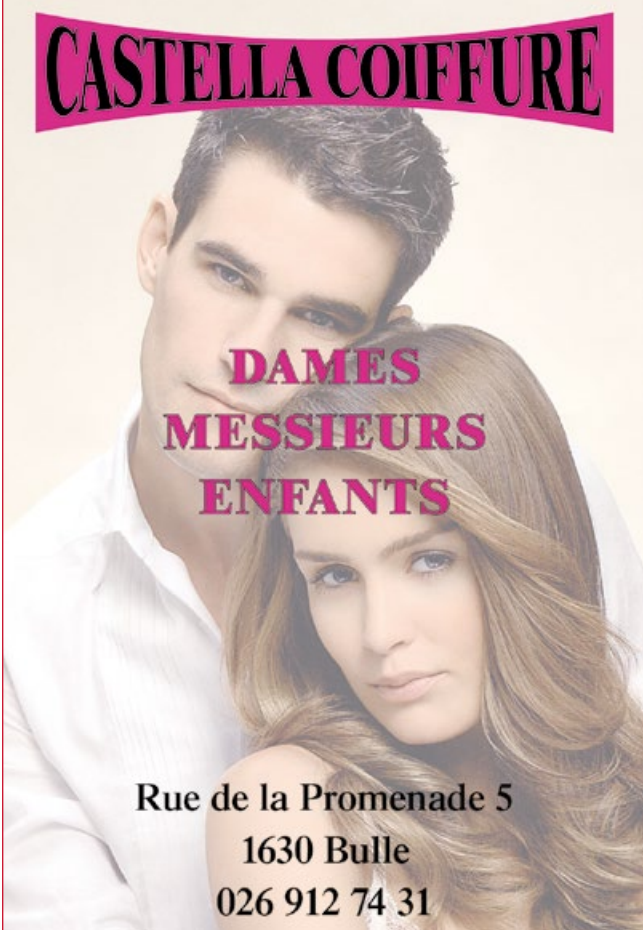
OPTEZ POUR LE CHAUFFAGE À DISTANCE ET RELAXEZ-VOUS !
Gain de place - Simplicité d'utilisation - Coûts maîtrisés

 **GESA**
GRUYÈRE ÉNERGIE SA

Retrouvez toutes nos offres sur :
www.gruyere-energie.ch
Contact : T +41 26 919 23 23
office@gruyere-energie.ch

CASTELLA COIFFURE

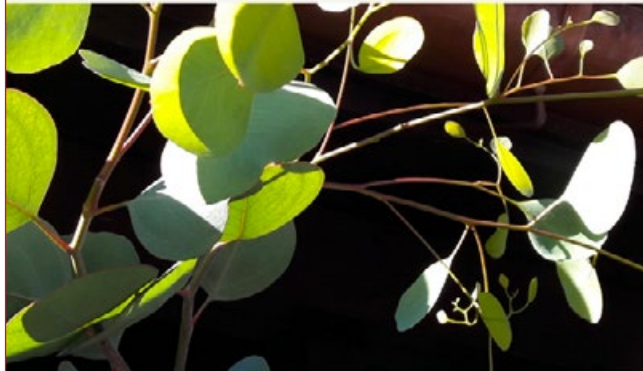


**DAMES
MESSIEURS
ENFANTS**

Rue de la Promenade 5
1630 Bulle
026 912 74 31

LIBRAIRIE, BIEN-ÊTRE & BOUTIQUE

LES AILES DE LA VIE



IMPASSE DES TERREAUX 6 - RIAZ
TÉL 026/913.80.62
WWW.AILESDELAVIE.CH
AU PLAISIR DE VOUS ACCUEILLIR !

LA VIE À RIAZ

Nouveau-nés du 21 octobre 2021 au 31 mars 2022

21 octobre	Morina	Liam	fil d'Albina Elshani Morina et de Gëzim Morina
12 novembre	Laothongsan	Harry Phurin	fil de Wanida Roth
20 novembre	Sobral	Martin	fil d'Ivone Leitão Sobral et de Filipe David Sobral
20 novembre	Rosset	Elena	fil de Roselyne Rosset et d'Arton Lubishtani
22 novembre	Romanens	Antonin	fil de Laura Fracheboud et de Jocelyn Romanens
27 novembre	Saklican	Lyvan Atlas	fil de Gamze et de Mehmet
07 décembre	Rodrigues Pinheiro	Athéna	fil de Andreia Rodrigues Pinheiro et de John Neves Rodrigues Pinheiro
15 janvier	Liogier de Sereys	Marc Charbel Marie	fil de Magdeleine Paulin et de Gabriel Liogier de Sereys
24 janvier	Foucher	Alicia	fil de Nungruthai Chassot et de Sylvain Foucher
02 février	Fracheboud	Chloé	fil de Tiffany Streit et de Martial Fracheboud
17 février	Herren	Olivia Julia	fil de Céline et de Benoît
17 mars	Bedrija	Eros	fil de Krenare et de Bedri
31 mars	Navarro	Nilan	fil d'Anastasiia Usova et de Miguel Navarro

Ces communications de naissances sont publiées avec le consentement des parents.



Jean Perrin

EXPOSITION DU 16 AVRIL AU 1^{er} MAI 2022

La nature et le bonheur retrouvés

Après de trop longs mois de disette artistique, l'Association Vie à Riaz va enfin pouvoir retrouver le rythme tranquille de ses expositions, de ses concerts et autres manifestations à même d'étancher votre légitime soif de divertissements.

Nous ouvrons cette année 2022 sur des perspectives bien plus alléchantes et plus colorées que l'an dernier. En lever de rideau, Vie à Riaz accueillera deux artistes à l'occasion de son exposition de printemps, entre le **15 avril et le 1^{er} mai prochain**. Le premier des deux, **Jean Perrin**, nous vient d'Aigle. Cet artiste affirmé aime

à combiner les techniques mixtes, l'acrylique et les collages pour nous plonger dans un monde onirique où les matières et les éléments s'entremêlent.

Au premier regard, peut-être un paysage ou un arbre nous paraît être familier, puis l'œil s'attarde pour y découvrir une nouvelle manière d'appréhender l'image, reflet d'un monde inconstant qui nous emporte ailleurs. Si son nom n'éveille pas immédiatement les heureux souvenirs d'enfance de tout téléspectateur qui sommeille en nous, Jean Perrin s'était pourtant taillé une belle réputation en participant à de nombreuses émissions pour la jeunesse à la TSR dans les années 80-90 : ainsi, « Au pays du Ratamiaou » en qualité de créateur des marionnettes et également dans les Babibouchettes en compagnie de l'incontournable Albert le Vert.

Le deuxième artiste est un enfant du cru en la personne de **Simon Dénervaud**. Ce jeune Bullois s'est déjà taillé une solide réputation dans le monde des dessins au crayon et des toiles à l'huile. Concerné depuis toujours par la cause animale et les valeurs de respect dans le monde, il « croque » avec un rare bonheur les scènes agrestes simples et merveilleuses. Il aime dire qu'il a conservé et cultivé son âme d'enfant et s'en va puiser son inspiration dans la nature ou les souvenirs de ses voyages, car il reste convaincu que « pour le voir, il suffit d'y croire ».

Du 16 avril au 1^{er} mai 2022, bâtiment scolaire, route des Monts 14, salle 2^e étage

Vernissage : le samedi 16 avril à 17 h.

Ouverture : du mercredi au dimanche de 15 h à 19 h.



Simon Dénervaud



Le vide-grenier et le marché artisanal se tiendront le 7 mai de 9 h à 16 h à la halle de sport du bâtiment scolaire – route des Monts 14

Ah, les belles ventes du printemps

Le printemps adore les traditions. Ainsi, les routes retrouvent les cohortes de cyclistes amateurs qui déclinent leur plaisir au rythme de la douleur. Plus loin, la marmotte s'emplit les alvéoles de fragrances graminées et, ici, l'ado condescend, sur le coup de midi, à aérer enfin sa turne. Pour tout le monde, le temps est venu de célébrer ce réveil reverdissant, riche de mille promesses. Et avec lui, de changer son horizon en donnant un grand coup de renouveau dans son foyer. Tradition printanière bien établie, le Vide-grenier va devenir cet incontournable support aux changements. A ma gauche, voici les tables où s'amoncellent ces trésors accumulés depuis que la terre existe et, à ma droite, s'agglutinent les acheteurs amoureux des pièces rares.

Fort de ce constat, Vie à Riaz vous convie à vous retrouver, gens de gauche et de droite, dans la halle de sport de l'école de Riaz pour vous adonner à vos bonnes habitudes. **Les portes s'ouvriront à neuf heures pour se refermer à l'heure des quatre heures.** La location d'une table est fixée à CHF 20.–.

Enfin, une buvette et une petite restauration seront à disposition pour combler toutes les faims et les émotions.



Cette année, un marché artisanal animera cette manifestation. **Mireille Smith** fera montre des secrets de son excellence dans la confection des bijoux et objets en perle tandis que **Régine Aebischer** présentera et proposera à la vente les bijoux dont elle est la créatrice.

Réservation des tables au 079 370 0204 ou sous info@vieariaz.ch

Appel aux bénévoles

L'association Vie à Riaz anime la vie culturelle du village depuis quelques décades. Des concerts, des conférences, des expositions et des soirées à thèmes sont quelques exemples de ses activités. Pour seconder les membres de son comité, elle cherche quelques bénévoles désireux de s'investir dans des activités unissant l'amour des arts et le plaisir de l'organisation.

Pour les deux expositions annuelles, l'association lance également un appel à toute personne pouvant assurer la surveillance de l'exposition. Cette tâche sous-entend une présence de deux petites heures seulement.

Nous vous remercions de vous annoncer sous info@vieariaz.ch ou d'appeler l'un des membres du comité.

ECO1NERG

installations électriques
installations photovoltaïques
assainissements énergétiques

Rue de la Gruyère 49 - RIAZ

www.econerg.ch

FREDERIC SCHNEIDER
079 653 51 74

CHRISTOPHE PUGIN
079 446 97 19

RTE DE SAUSSIVUE 94
1663 GRUYERES

INFO@PUGIN-SCHNEIDER.CH
WWW.PUGIN-SCHNEIDER.CH

PUGIN SCHNEIDER

POUR TOUS VOS TRAVAUX
DE MENUISERIE-AGENCEMENT, CHARPENTE,
RENOVATIONS. REPARATIONS...

«CONFIEZ-NOUS VOS ENVIES. NOUS LES REALISERONS»



FRITIME À RIAZ

Un groupe de pilotage FriTime a été créé dans notre commune. Il va prochainement mettre en place des activités FriTime.

FriTime, qu'est-ce que c'est ?

- FriTime est un projet cantonal lancé en 2013 par le Service de l'Enfance et de la Jeunesse (SEJ) et par le Service de la Santé Publique (SSP).
- Il vise à promouvoir les activités sportives, artistiques et culturelles en faveur de tous les enfants et les jeunes du canton de Fribourg. L'association encourage et soutient les communes du canton à développer des activités variées, gratuites et accessibles à toutes et tous avec la collaboration du réseau associatif des régions.

FriTime, ce sera pour qui ?

- Pour tous les enfants domiciliés à Riaz, de la 3H à la 11H.

FriTime, ce sera quand ?

- En principe une fois par mois, dès cet été et durant toute l'année scolaire.

FriTime, ce sera avec qui ?

- Avec la collaboration des sociétés, des commerces ou des indépendants de la commune ou de ses environs.

FriTime, combien ça coûte ?

- Toutes les activités FriTime sont entièrement gratuites.

Des informations détaillées (programme, dates, inscriptions) seront prochainement communiquées aux enfants par le canal de l'école.

Anne Favre-Morand (078 801 88 75), Joséphine Uldry (079 775 77 13) Aurélie Brodard, François Charrière, Samuel Favre, Yanick Murith, Corinne Sallin

CARTES JOURNALIÈRES CFF

Profitez des **quatre cartes journalières CFF** pour découvrir la Suisse en utilisant le train, le bus ou le bateau.

Tarif 2022, inchangé : CHF **44.00 l'unité**

Réservation

☎ 026 919 8888 ou ✉ commune@riaz.ch

Contrôlez les disponibilités sur le site www.surgarcube.ch

Carte à tarif réduit

En téléphonant la veille une demi-heure avant la fermeture ou le jour même, nous vous vendons la carte journalière au prix sacrifié de CHF 25.00 l'unité.





BERSET & FILS SA

**1632 RIAZ
1627 VAULRUZ**

APPAREILS MÉNAGERS

RÉPARATIONS - VENTES

Toutes marques

info@berset-et-fils.ch

026 912 30 50

**Gilbert 079 332 14 44 – Christophe 079 217 47 78
Nicolas 079 455 31 04**

Clean Perfect

Je vous propose de venir chercher votre linge et je vous le ramène, selon vos besoins. J'effectue votre lessive et/ou votre repassage.

Travail rapide et soigné, tarifs horaire tout inclus.

Si pour vous la lessive et le repassage sont une corvée ou s'il ne vous est pas possible de le faire momentanément, alors n'hésitez pas, contactez-moi pour une offre plus précise :

**079 659 55 45
Marie-Jeanne**



**NOIR PLATINE
COIFFURE**

**PAOLA & BRIGITTE
CENTRE AGORIAZ
RUE DE SALETTA 10 - 1632 RIAZ - 026 912 36 86**

**PURE
INSTITUT**



Horaire

Lundi : 8h-19h
Mardi : fermé
Mercredi : 8h-11h30
Jeudi : fermé
Vendredi : 8h-15h30
1 samedi par mois



Kayenne

**BAÏJA
PARIS**

**PHYT'S
NATURO-ESTHÉTIQUE**

**INSTITUT
ESTHÉDERM
PARIS**

dermalogica

**VÉRONIQUE NICLASSE DESPOND
ESTHÉTICIENNE CFC
RUE NETTON BOSSON 6
1632 RIAZ
026.919.31.21
WWW.PURE-INSITUT.CH**

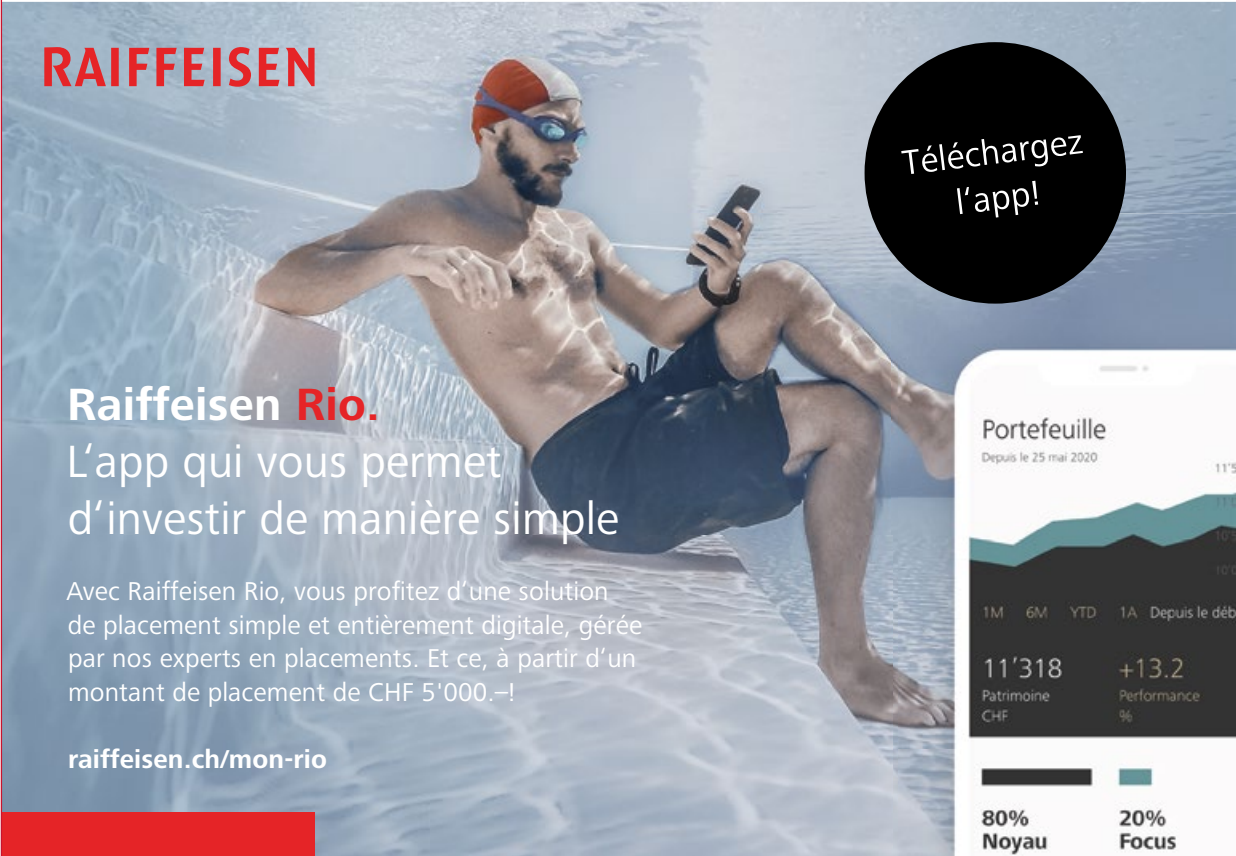


MULTISOLS
PARQUETS - LINO - MOQUETTES - BETON CIRE

Rue de l'Industrie 2 – 1630 BULLE
T 079 455 37 37 – www.multisols.ch

les
pros
des sols

Le confort à ras du sol.



RAIFFEISEN

Raiffeisen Rio.
L'app qui vous permet
d'investir de manière simple

Avec Raiffeisen Rio, vous profitez d'une solution de placement simple et entièrement digitale, gérée par nos experts en placements. Et ce, à partir d'un montant de placement de CHF 5'000.–!

raiffeisen.ch/mon-rio

Téléchargez
l'app!

Portefeuille
Depuis le 25 mai 2020

11'500
11'000
10'500
10'000

1M 6M YTD 1A Depuis le début

11'318 +13.2
Patrimoine Performance
CHF %

80% Noyau +1.0% CHF 8'994
20% Focus +2.3% CHF 2'324



L'association GruyèreSolidaire

est née d'une grande envie d'aider, de soutenir et de soulager le quotidien de chacun, de retrouver les valeurs pour lesquelles sa fondatrice avait choisi le métier d'infirmière, tel que l'accompagnement dans la bienveillance sans facteur temps ni financier.

but :

- Accompagner physiquement et moralement les personnes afin de maintenir leur état de santé et diminuer la solitude
- Soutenir les proches aidants
- Accompagnement lors de fin de vie
- Apporter une aide à toute personne traversant une période difficile (hospitalisation d'un parent ou d'un enfant, maladie).

L'association n'a pas pour but de prendre la place des Soins à domicile, des Sages-femmes ou autres structures mais de compléter ces aides déjà en place.

Vos dons permettent aux personnes d'accéder à ce soutien sans contrepartie financière

Vous souhaitez nous soutenir faites un don

Banque Raiffeisen Moléson 1628 Vuadens

IBAN CH08 8080 2263 1511 2

GruyèreSolidaire la Léchère 9 1628 Vuadens

Vous souhaitez devenir membre envoyez

votre nom, prénom adresse et adresse mail à martinerime@bluewin.ch

Faites un don avec TWINT !



Scannez le code QR avec l'app TWINT



Confirmez le montant et le don



en cas de besoin contactez : Martine Rime
079 289 00 31



MENUISERIE AGENCEMENT

Eloi Bosson Sàrl

Maîtrise Fédérale



Plafond Acoustique



Atelier de production



Façade lames en mélèze

1632 Riaz

026 912 42 52

menuiserie.eloibosson@bluewin.ch

ROMAIN MONNEY RENCONTRE

Romain Monney vit à toute vitesse. À bientôt 16 ans, le Riazois cultive sa passion pour la glisse et il nourrit déjà de grandes ambitions pour sa carrière de skieur. Sportif assidu, il se donne les moyens d'atteindre ses objectifs.



Des débuts précoces et des choix

Il faut dire que tout a commencé très tôt : dans les traces de son père, qui a toujours pratiqué le ski alpin, il intégrait le Ski-Club la Berra à 6 ans à peine. Depuis son plus jeune âge, Romain a toujours fait preuve de beaucoup d'aisance dans le sport puisqu'en plus de ses résultats probants sur les courses juniors de ski alpin, il faisait également partie des sélections fribourgeoises de football au sein du team AFF. Face à la fréquence et aux exigences toujours plus grandes des différents entraînements, il a dû faire un choix à l'âge de 12 ans afin de concilier le sport et ses études à l'école secondaire. Son amour pour la montagne ainsi que son goût pour la vitesse et les sensations fortes l'ont fait pencher pour le ski sans trop d'hésitations. En effet, cette impression de ne faire qu'un avec la piste, il ne la retrouve dans aucun autre sport. Depuis, il ne perd pratiquement plus le contact ski-neige, puisqu'il skie de juillet à avril, les entraînements commençant dès l'été sur les pistes de Zermatt ou Saas-Fee.

Des échelons vite gravis

Romain est désormais également membre de l'association Ski Romand, qui regroupe les meilleurs jeunes skieurs de la région, avec lesquels il s'entraîne plusieurs fois par semaine. Malgré le cadre un peu plus compétitif que dans son club d'origine, l'atmosphère au sein du Ski Romand est excellente aussi. Les entraînements, très professionnels et axés sur la compétition, ne les empêchent pas de se retrouver le soir pour manger une fondue et rigoler tous ensemble dans une ambiance beaucoup plus décontractée.

Un programme exigeant

Une semaine classique d'entraînement comprend deux après-midis à ski dans des stations de la région, à Jaun ou aux Diablerets principalement. Ces journées sont très chargées : après avoir suivi les cours le matin et à peine digéré le repas qu'il partage avec les autres skieurs au local de dépôt à Bulle, il se rend sur le lieu de l'entraînement. Les sessions se composent généralement de sept ou huit descentes, au cours desquelles l'entraîneur est en constante communication par radio avec

les skieurs. Ils essaient alors chacun leur tour de faire leur meilleur temps à chaque descente. Le coach est là pour donner différents conseils afin d'améliorer certains éléments et corriger d'éventuelles erreurs. Vers 17 h, ils redescendent finalement en plaine.

À cela s'ajoutent trois entraînements de condition physique à Bulle, et encore différents programmes de renforcement musculaire à suivre à la maison. Au total, cela représente environ 20 heures d'entraînement par semaine, sans compter les nombreux déplacements. La période estivale est un peu moins chargée que l'hiver, mais il n'y a pas vraiment de pause, car il faut garder la forme tout au long de l'année.

Un équilibre à trouver

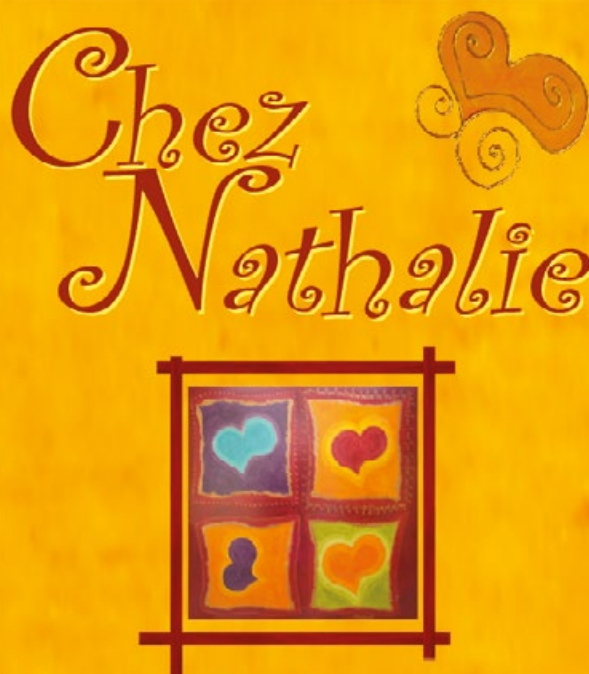
Bénéficiant du statut SAF (Sport-Arts-Formation), le jeune skieur est dispensé de certaines matières dites secondaires, comme l'éducation physique ou les sciences religieuses par exemple. Disposant de certaines facilités à l'école, il n'a pas eu trop de mal à concilier le sport et ses études jusqu'à la fin de l'école obligatoire. Il étudie désormais au Collège du Sud, à Bulle, où c'est un peu plus difficile pour lui, car cela demande plus de travail. Il doit davantage se responsabiliser, car il n'est plus autant suivi par ses professeurs. C'est à lui de s'organiser et de rattraper les cours qu'il aurait manqués.

Malgré cet emploi du temps bien chargé, Romain trouve important de garder un peu de temps pour lui. Dès qu'il en a la possibilité, il s'empresse d'aller voir ses amis ou de passer du temps avec sa famille. Ses parents et ses frères sont d'ailleurs souvent là pour l'encourager lors des compétitions, lorsque leur emploi du temps le leur permet.

Une concurrence féroce

Romain participe principalement aux compétitions interrégionales et nationales. Ces jours-là, Romain ne laisse rien au hasard. Après un réveil à l'aube et un petit-déjeuner léger, le Riazois se rend sur la piste avec les autres membres du Ski Romand pour un échauffement individuel. Juste avant la première manche qui a lieu généralement en fin de matinée, il réalise une reconnaissance de la piste avec ses entraîneurs et les autres skieurs du groupe afin de bien mémoriser les spécificités du parcours. La deuxième manche se déroule alors dans l'ordre inverse du classement, de la même manière que chez les professionnels en Coupe du monde. Le cumul des deux manches détermine alors le temps final et le rang.

Avant chaque course, il y a toujours un peu de stress chez Romain. Cette tension, il ne la voit pas du tout comme une faiblesse, mais comme un atout afin de donner le meilleur de lui-même. Dans le portillon de départ, il a pour rituel de se



Chez Nathalie

Tea - Room

1632 Riaz
Tél. 026 913 80 56
www.cheznathalie.ch
nathalieobet68@gmail.com



Envie de te défouler ?
REJOINS-NOUS VITE !

Moove
2Bfit

Cours de dance2Bfit

Danse cardio-vasculaire & renforcement musculaire de moyenne intensité
Prix: 14.-/heure - 12.-/étudiant & AVS (Abonnement de 9 à 10 cours)

Lundi à 20h à SORENS

Mardi à 19h30 à CORPATAUX

Mercredi à 18h30 à BELFAUX

Jeudi à 8h30 à RIAZ

Cours de melodyfit

Méthode douce danse cardio-vasculaire & renforcement musculaire
Prix: 14.-/heure - 12.-/étudiant & AVS (Abonnement de 9 à 10 cours)

Mardi à 7h45 à ROSSENS

Cours de kids'dance2Bfit

Méthode de danse pour enfants
Prix: 220.-/ans

Mardi à 18h à ROSSENS



Infos & inscriptions
079 579 23 76 - chkalchoer@bluewin.ch
www.moove2bfit.com



***Votre pédicure
à domicile !***

**Pour vous Madame et
Pour vous Monsieur,**

**Je vous propose un soin complet
des pieds sans sortir de chez
vous .**

**Appelez -moi pour de plus amples
renseignements .**

**Pédicure Mobile BEBA
Pédicure diplômée**

**Pour convenir d'un rendez-vous:
Tél.: 078 / 860 40 30**

jeter un peu de neige sur la nuque afin de se donner un coup de boost. Une fois élançé, sa tension disparaît totalement: il ne pense à rien d'autre que skier, se faire plaisir et il se libère complètement du reste.

Actuellement, le Riazois pratique le slalom, le slalom géant et le super G. La descente est réservée aux athlètes de plus de 16 ans. Ce n'est généralement qu'à l'âge de 18 ans que les skieurs se spécialisent plutôt dans les disciplines techniques ou de vitesse. Quant à Romain, c'est le slalom géant qu'il affectionne le plus pour le moment. Il n'a cessé de progresser ces dernières années et ses résultats sont là pour le prouver. La saison passée, il s'est placé à plusieurs reprises dans le top 20 au niveau national. Cette année, il a décroché le premier rang de sa catégorie au niveau interrégional et il a fini sixième à l'échelle nationale. C'est de bon augure pour la suite.

Des objectifs bien ancrés dans son esprit

Romain espère pouvoir rejoindre le Collège de Brigue dès l'année prochaine, au Centre National de Performance (CNP). Cette formation hybride, académique et sportive, se déroule sur cinq ans, et regroupe des jeunes entre 16 et 20 ans. Pour intégrer ce centre, il faut répondre à certains critères, mais Romain les a déjà largement acquis pour cette année grâce à ses excellents résultats. Brigue est la dernière étape avant les cadres de Swiss-Ski. Pour espérer rejoindre cette élite, il devra alors obtenir de bons résultats dans les grandes compétitions, lors des courses FIS, mais également lors de courses internationales. C'est son objectif à long terme: intégrer les cadres suisses C, B, et pourquoi pas les cadres A, qui représentent l'élite mondiale du ski alpin, et dont font partie par exemple Marco Odermatt et Lara Gut.

Participer à une course mythique sur la Streif ou le Lauberhorn est l'un de ses plus grands rêves. Lorsqu'il regarde les grandes compétitions à la télévision et qu'il voit l'excitation et l'ambiance amenées par les spectateurs le long de la piste et dans l'aire d'arrivée, il a des frissons. Il espère

un jour vivre de telles émotions, à la place de ces skieurs professionnels qu'il considère comme ses idoles. Cependant, le jeune skieur garde la tête sur les épaules. Avant cela, il sait qu'il devra passer par de nombreuses étapes, et se battre avec une concurrence très rude, notamment en Suisse, qui est actuellement la meilleure fédération de ski alpin. En plus de l'engagement personnel sans faille que Romain met dans son projet, construire une telle carrière implique également un aspect financier non négligeable. En cumulant les frais liés aux déplacements, aux hébergements, au matériel et à la formation notamment, une saison au niveau élite coûte CHF 30000.- environ c'est pourquoi il a lancé une campagne de financement participatif pour lui permettre de poursuivre son rêve. Il envisage également d'organiser un souper de soutien. Et qui sait? Un jour peut-être, le village de Riaz célébrera une médaille olympique, comme La Roche l'a fait récemment. C'est tout ce que nous souhaitons à Romain Monney.

DU TAC AU TAC

Trois mots pour te décrire ?

Ambitieux, travailleur et bon vivant.

Ton plat préféré ? Les fajitas.

Un hobby en dehors du ski ? Le football.

Ton meilleur souvenir sur les skis ?

Les finales du Grand Prix Migros où concourent les meilleurs jeunes skieurs suisses et où j'ai eu la chance de finir plusieurs fois sur le podium.

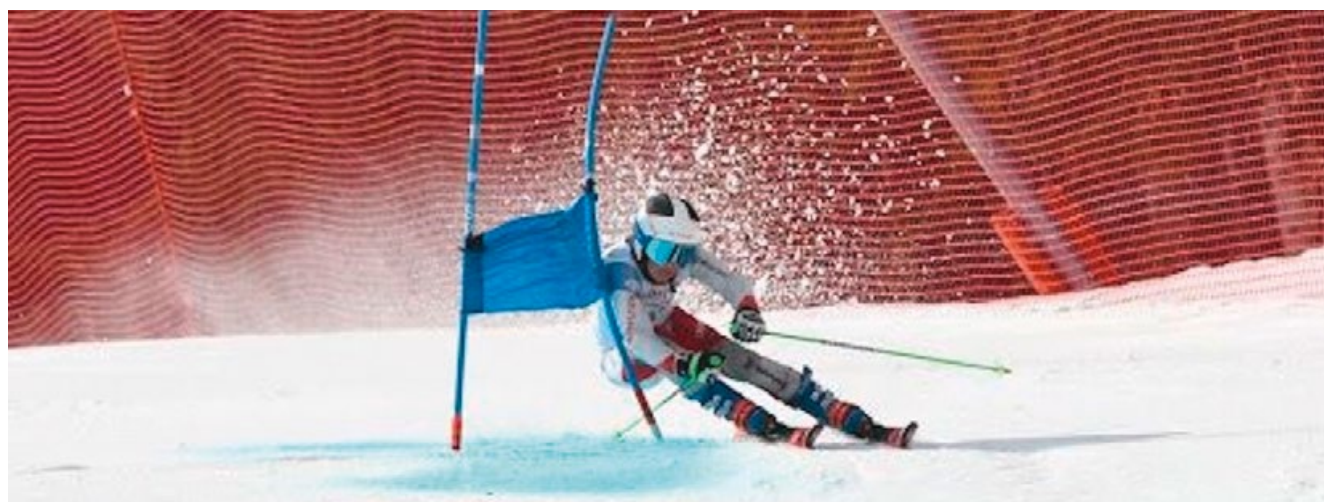
Ton pire souvenir sur les skis ?

Je n'ai aucun réel mauvais souvenir à l'heure actuelle. Je ne garde que de bons moments.

Une idole ? Marco Odermatt.

Une phobie ? Les serpents.

Ton expression favorite ? « Vamos ! »





Institut Fleur de Passion

Massages, soins des mains, soins des pieds, soins visage, soins du corps, épilation au fil, à la cire, au laser diode, extension cils, rehaussement cils, teinture cils et sourcils, modelages d'ongles, nail art. Revendeur de produits cosmétique BIO.

Ctc: 079 919 17 86
Impasse des Terreaux 14 - 1632 Riaz
www.institut-fleurdepassion.com



espaces yoga

Cours de yoga de l'Energie à Riaz

- mardi: 18h-19h15
19h30-20h45
 - mercredi: 9h-10h15
- Cours d'essai gratuit*

Cours de yoga prénatal à La Tour-de-Trême en petits groupes

Pour tout renseignement:

Chantal Esseiva
dipl. de l'école de yoga d'Evian
Yoga de l'énergie et prénatal
Tél. 079 710 65 86
chantal.esseiva@espacesyoga.ch
www.espacesyoga.ch



Jean-Luc Moret

Pompes Funèbres Moret

*L'assurance d'un
accompagnement personnalisé,
digne et respectueux*

www.pfmoret.ch
info@pfmoret.ch

026 912 88 88

Bulle



FEUX EN PLEIN AIR : LA PROTECTION DE L'AIR EST L'AFFAIRE DE TOUS !

Chaque année, à l'automne, nous observons une augmentation de l'incinération des déchets en plein air. Or, il est important de rappeler que cette pratique est interdite par la loi, tant en forêt, dans les champs que dans les jardins.

Ces feux sont le plus souvent inutiles et leurs émissions constituent une charge pour l'être humain et l'environnement. D'une part, ils contribuent de manière non négligeable à la charge en particules fines (PM10 et PM2.5), qui sont à l'origine de troubles respiratoires et de maladies pulmonaires et ils polluent de plus le sol et les eaux. D'autre part, ils créent souvent des nuisances pour la population.

Les services signataires rappellent également que les seules exceptions possibles sont autorisées par :

- le Service des forêts et de la nature pour l'incinération de déchets en forêt sous certaines conditions strictes ;
- le Service phytosanitaire de Grangeneuve en cas de problèmes phytosanitaires.

L'élimination des déchets naturels doit être effectuée en privilégiant la valorisation de la matière ou à défaut, la valorisation thermique. Dans les deux cas, les communes ont un rôle important à jouer. Elles sont compétentes pour l'information, l'organisation de la collecte des déchets verts valorisables, pour le contrôle du respect des interdictions et peuvent également limiter ou interdire toute incinération en plein air à certains endroits ou certaines périodes, si des immissions excessives sont à craindre.

Pour plus d'informations, consultez les sites suivants :

www.fr.ch/sites/default/files/contens/sen/_www/files/pdf1/elimination_dechets_verts_fr.pdf

www.fr.ch/sites/default/files/contens/sen/_www/files/pdf46/incineration_dechets_naturels_fr.pdf



carrosserie suisse

Carrosserie Pasquier

Rue de l'industrie 3
1632 Riaz
Tél.: 026 919 63 90

www.carrosserie-pasquier.ch

GREMAUD VITRERIE METAL SA

Rue de l'Industrie 14

CH-1632 Riaz

Tél. : 026 919 69 69

Fax : 026 919 69 60

Mail :

bureau@gremaudvitrierie.ch

Web :

www.gremaudvitrierie.ch

PROGRAMMES D'INTERVENTIONS EN FORÊTS PROTECTRICES

Quand la forêt protège

Qui nous fait grâce de ses charmes au gré des saisons, nous fournit une ressource naturelle durable où se fait l'hôte de la précieuse richesse du vivant ? Vous l'avez deviné, c'est bien de la forêt dont il s'agit. Mais attention ! N'allons pas la froisser. Car ce serait faire offense à cet écosystème prodigieux que d'en limiter les qualités à si peu tant la diversité des services qu'il offre est importante. En effet, la forêt nous procure bien plus encore et ces quelques lignes ne suffiraient à faire le tour de toutes les prestations qu'elle met gratuitement au service de notre société.

On parle ainsi, à juste titre, de la forêt en tant qu'espace multifonctionnel. La gestion forestière suisse a décidé d'y voir un peu plus clair en regroupant ces multiples prestations. L'exploitation pérenne du bois, en tant que matière première renouvelable de qualité, constitue la fonction de production. L'ensemble des loisirs et des activités ayant lieu sous le couvert des futaies ainsi que la biodiversité qui y trouve refuge représentent pour leur part la fonction sociale. Et quand la forêt protège contre les dangers naturels, il s'agit de la fonction de protection. Car dans bien des cas, cet écosystème constitue une barrière efficace



Intervention en faveur de la régénération naturelle en forêt protectrice

capable d'empêcher la formation d'avalanches, de processus torrentiels ou les chutes de pierres menaçant quotidiennement nos infrastructures. La Gruyère compte ainsi une part importante de forêts protectrices reconnues par le canton et la Confédération. Cependant, la forêt évolue et sans entretien, difficile, voire impossible d'en assurer durablement l'effet protecteur.



Intervention en forêt protectrice avec bois laissé au sol

C'est dans ce cadre que le Service des forêts et de la nature a mis en place des programmes d'interventions en forêts protectrices. Ces conventions, établies pour une durée de quatre ans, contribuent à l'entretien des forêts à fonction protectrice contre les dangers naturels, au travers de mesures sylvicoles ciblées. De 2022 à 2025, les forêts protectrices du district disposeront de nouveaux programmes d'interventions portant sur plus de 650 hectares de surface boisés pour un budget estimé à 7,4 millions de francs. Grâce au financement conjoint de la Confédération et du canton, les coûts des travaux d'exploitation seront subventionnés afin d'en garantir l'entière réalisation. Dans le triage 3.1 Berra Gibloux, dont fait partie la commune de Riaz, 170 hectares de futaies bénéficieront de ces mesures.

Dès 2022, des interventions seront visibles : coupes de bois, débardage par câble-grue, bois laissés au sol, soins aux jeunes peuplements, etc. Dans certains cas, le recours à un hélicoptère sera nécessaire afin de sortir les bois abattus au cours

de ces travaux. Cette mesure est appliquée dans les situations où d'autres méthodes ne peuvent être envisagées en raison de conditions d'exploitation particulièrement difficiles et exigeantes. Il est alors possible de récolter des bois de très haute valeur, d'assurer la sécurité ou encore de créer des trouées de taille optimale pour le rajeunissement dans des zones qui n'étaient pas accessibles jusqu'alors.

Dans l'ensemble, les prochains travaux forestiers effectués dans le cadre des programmes d'interventions amélioreront les caractéristiques des peuplements. Ils contribueront par exemple à favoriser la biodiversité grâce au maintien du bois mort, aux bois ou aux rémanents de coupes laissés sur place. Ils permettront également d'amener suffisamment de lumière sous le couvert forestier afin d'aider la forêt à se régénérer naturellement. Et finalement, ces mesures contribueront au maintien de l'un des rôles prépondérants de l'écosystème forestier : quand la forêt protège.



Quand la forêt protège contre les chutes de pierres

Personnes de contact

Corporation Berra Gibloux : Alexandre Magnin et Patrick Ecoffey, gardes forestiers.
berra@berra-gibloux.ch

**Igor Gachet, ing. for.,
stagiaire au 3^e arrdt.**

3^e arrondissement forestier : Fabrice Wicht,
garde forestier adjoint. fabrice.wicht@fr.ch


le Plaisance
Café - Restaurant

*Nuan Ecoffey
Rue de la Saletta 10
1632 Riaz*

Authentic
COIFFURE
Dames · Enfants · Messieurs

Fabienne Roch
Fabienne Oberson

026 913 73 33

Xavier de Poret 11

1632 Riaz



LAISSE LA NATURE FAIRE SA LOI ET ADMIRE LE RÉSULTAT !

Trop de pesticides sont encore utilisés dans les jardins privés et souvent à mauvais escient. Le Service de l'environnement a lancé une campagne de sensibilisation de la population sous le titre « Laisse la nature faire sa loi et admire le résultat ». Tolérer les fleurs, les trèfles et les petites mousses ou encore désherber mécaniquement ou à la vapeur permet de préserver sa santé et l'environnement. Se passer de pesticides, c'est possible.

L'usage de pesticides n'est pas sans risque pour l'utilisateur et pour l'environnement. Il est vivement conseillé de s'en passer et d'employer des produits naturels en cas de nécessité. Les personnes qui entendent malgré tout utiliser des pesticides doivent suivre scrupuleusement les notices d'emploi.

10 commandements pour un environnement sans pesticide

A travers sa campagne « Laisse la nature faire sa loi et admire le résultat », le Service de l'environnement rappelle

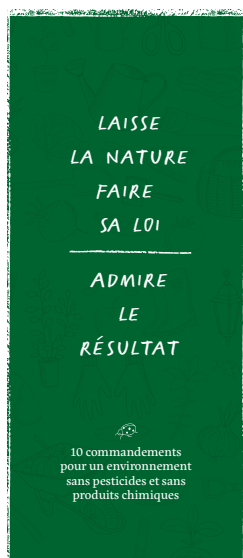
les 10 commandements à suivre pour un environnement sans pesticide et sans produit chimiques afin de préserver la qualité de l'eau et de l'air, conserver un sol sain et favoriser la biodiversité !

Une campagne qui s'inscrit dans un plan d'action cantonal

Le Conseil d'Etat a adopté le 28 juin 2021 le plan d'action visant à réduire les risques liés aux produits phytosanitaires dans les domaines agricole et non agricole qui propose notamment des mesures ciblées. Dans le domaine non agricole, l'objectif est un retour à une gestion naturelle et non chimique des jardins privés en diminuant l'emploi des produits phytosanitaires, en proposant aux particuliers des alternatives aux entretiens chimiques.

D'autres actions seront organisées durant l'année, notamment des ateliers pour les jardiniers amateurs et une collecte des restes de pesticides.

Pour en savoir plus : www.fr.ch/sen



1 Tu n'utiliseras pas d'herbicides sur les chemins, les places, les terrasses et les toits - c'est la loi.

2 Tu désherberas mécaniquement ou à la vapeur.

3 Tu toléreras les fleurs, les trèfles et les petites mousses.

4 Tu éviteras les engrais chimiques dans le jardin et les espaces verts.

5 Tu nourriras ton potager avec du compost.

6 Tu soigneras tes plantes sans pesticides de synthèse.

7 Tu emploieras des produits naturels en cas de nécessité.

8 Tu veilleras à la diversité de la flore et de la faune.

9 Tu ramèneras les restes de pesticides dans les lieux de vente ou de collecte.

10 Tu ne jetteras aucun produit ou déchet dans les grilles d'eaux claires.

Informations supplémentaires
Service de l'environnement SEn,
Imp. de la Colline 4, 1762 Givisli, CH
T +41 26 305 37 60,
www.fr.ch/sen

100% DE PRODUITS
NATURELS
Service de l'environnement SEn
Avec Du Compost (S)



BOULANGERIE
GRANGIER

1630 BULLE
1632 RIAZ
1635 LA TOUR-DE-TRÈME

Tél. 026 912 74 50
Tél. 026 912 83 06
Tél. 026 912 22 34

Pierre-Yves



SAVARY SA

Peinture - Isolation - Sablage
Hydrogommage
Plâtrerie

www.savarypeinture.ch

1630 BULLE - 026 912 19 02



BD Cantines Sàrl
Rue des Trois-Trèfles 5
1630 Bulle

Benoît Rime
T. 079 435 26 93
Didier Chavillaz
T. 079 406 04 66

contribue.ch

Des petits gestes qui changent tout!



Conseils de tri

&



Astuces pour moins
de déchets



Suivez-nous!

COSEDEC

www.contribue.ch





Concept Automobiles SA

Réparations · Expertises · Ventes · Géométries

Rue de l'Industrie 10 · 1632 Riaz Tél. 026 913 19 30

concept.automobiles@bluewin.ch Fax 026 919 51 44

www.garage-concept-riaz.ch



**PROFITEZ DE 10% DE RABAIS SUR VOTRE
PREMIER RENDEZ-VOUS.**

*« Pour nous, il est important que notre voiture
démarré tous les matins, et roule sans problème,
en toute sécurité, c'est un sentiment qui rassure !*



Plus de 14 ans à votre service !

Concept Automobiles SA vous propose
un service soigné pour l'entretien
général de votre voiture à un tarif très
intéressant, afin d'économiser sur
votre budget voiture !

**10% de rabais permanent pour
les étudiant(e)s, apprenti(e)s, AI,
AVS**

Nous effectuons tous les travaux
nécessaires à votre véhicule, entretien,
expertise, freins, distribution, pose de
jantes aluminium, rabaissement de
suspension, géométrie laser, vitres
teintées, accessoires auto, etc...

Le garage dispose également d'un
atelier pneumatique pour monter tout
type de pneus. Nous effectuons
également les montages des pneus
achetés sur Internet.

Vous profiterez aussi de notre
expérience en compétition automobile,
afin de vous garantir une tenue de
route et un freinage efficaces et
sécurisants.

Votre sécurité est notre priorité !

NUMÉROS IMPORTANTS

Police, colonne de secours CAS	117
Feu	118
Ambulance	144
Centre de toxicologie	145
Sauvetage par hélicoptère	1414
Hôpital fribourgeois - Fribourg	026 306 00 00
Hôpital fribourgeois - Riaz	026 306 40 00
Hôpital cantonal psychiatrique de Marsens	026 305 78 00
Permanence des médecins de la Gruyère	026 304 21 36
Pharmacie de Riaz	026 912 62 62
Pharmacie de service	026 304 21 40
Police de district	026 305 67 40
Police de sûreté	026 304 17 19
Réseau Santé et Social de la Gruyère	026 919 00 19
Service Social régional – Bulle	026 919 63 63
SOS Futures mères	026 322 03 30

OUVERTURE DE LA DÉCHETTERIE

	HORAIRE D'ÉTÉ 01.04 au 31.10	HORAIRE D'HIVER 01.11 au 31.03
Mercredi	16:00 – 20:00	16:00 – 19:00
Vendredi	16:00 – 20:00	16:00 – 19:00
Samedi	08:00 – 16:00	08:00 – 16:00

Retrouvez tous les horaires spéciaux (fêtes et vacances) sur www.riaz.ch



PLUS D'INFORMATIONS SUR WWW.RIAZ.CH